

2012년 우송정보대학 자체평가
결과보고서

2012. 11. 30.

목 차

I. 자체평가 개요	1
1. 자체평가의 목적	1
2. 자체평가의 추진체계	1
3. 자체평가의 내용	2
4. 자체평가의 방법	2
5. 자체평가의 절차	5
II. 자체평가 결과	6
1. 대학의 사명과 발전계획	6
2. 교육	7
3. 산학	11
4. 학생	13
5. 교원	15
6. 도서관 및 정보자원	17
7. 경영과 재정	19
8. 교육시설 및 자원	21
9. 대학의 책무와 교육개선	23
III. 평가결과 활용계획	25
1. 결과의 활용	25

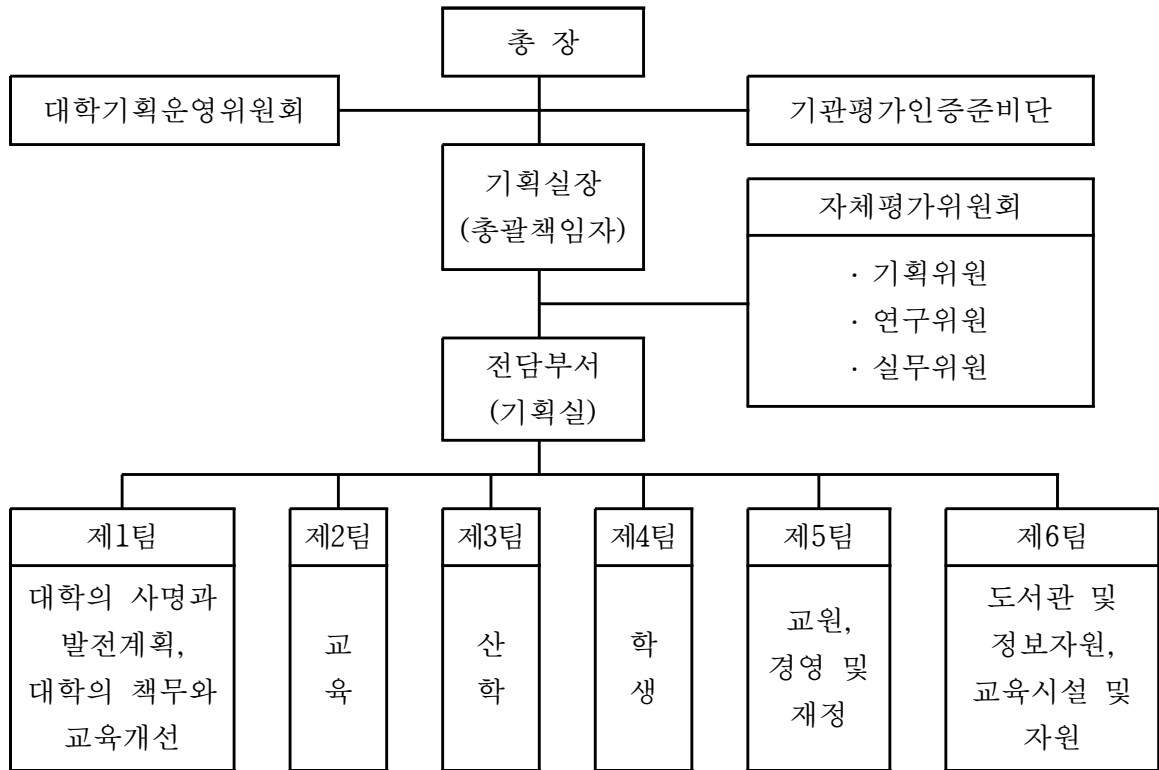
I. 자체평가 개요

1. 자체평가의 목적

- 우리대학은 기관평가가 추구하는 직업교육의 질 보장, 기관의 책무성 증진, 직업교육의 질 개선, 국제적인 질 교육의 질 등가성 및 통용성 확보를 위하여 기관평가 인증을 위한 자체평가를 실시하였음
- 대학은 자체평가를 수행하는 과정에서 대학은 그동안 시행해 온 대학운영체계에 대한 전반적인 재점검을 실시하게 되었고, 이 결과 계획, 실행, 점검, 개선의 CQI체계를 보완하고 제도를 정비하여 보다 효과적이고 효율적인 운영체계를 확보하게 되었으며 학부(과), 행정부서, 부속기관 및 위원회의 상호 유기성을 증대시켜 대학의 교육 목표를 성실히 수행하였음
- 우리대학은 본 자체평가보고서와 자체평가 과정에서 개선된 대학운영체계를 보다 효과적으로 완성하기 위하여 매년 자체평가를 실시할 예정이며, 이를 통해 교육환경과 시대적 요구 및 기관평가가 추구하는 목적을 만족시키고 대학의 교육목표를 효과적으로 달성하기 위한 CQI 체계를 더욱 체계화 해나갈 예정이다
- 우리대학은 “World Class College“의 대학 비전을 달성하고 ” 참되고 건강한 글로벌 인재 양성 “ ” 인성과 실용 기술을 겸비한 인재 양성 “을 효과적으로 실현하기 위한 대학 스스로의 진단 및 점검을 위한 평가체계 구축 등에 있음

2. 자체평가의 추진체계

- 우리대학은 기관평가의 중요성을 인지하고 기관평가인증준비단을 구성하되 자체평가위원회도 겸하여 자체평가 업무를 효율적이고 체계적으로 수행하기 위하여 그림과 같은 조직을 운영함



[그림 I-1] 자체평가 조직구성도

3. 자체평가의 내용

○ 자체평가의 내용은 기관평가 요구사항을 충실하게 반영하여 평가함

- 9개 기준, 26개 세부기준, 69개 평가요소에 대하여 자체평가를 실시하였으며, 각 평가요소별 충족여부를 검토하고 이를 충실히 수행할 수 있도록 규정 및 절차를 보완하여 운영시스템 정립에 주력하였음

4. 자체평가의 방법

- 정성평가와 정량적 정성평가 방법의 적용 비율 7 : 3 구성(정성평가는 47개, 68%, 정량적 정성평가는 22개, 32%적용)
- 평가요소별로 가장 적절하다고 판단되는 평가방법을 적용하며 평가방법별 평가요소 현황은 <표 I-1>과 같음

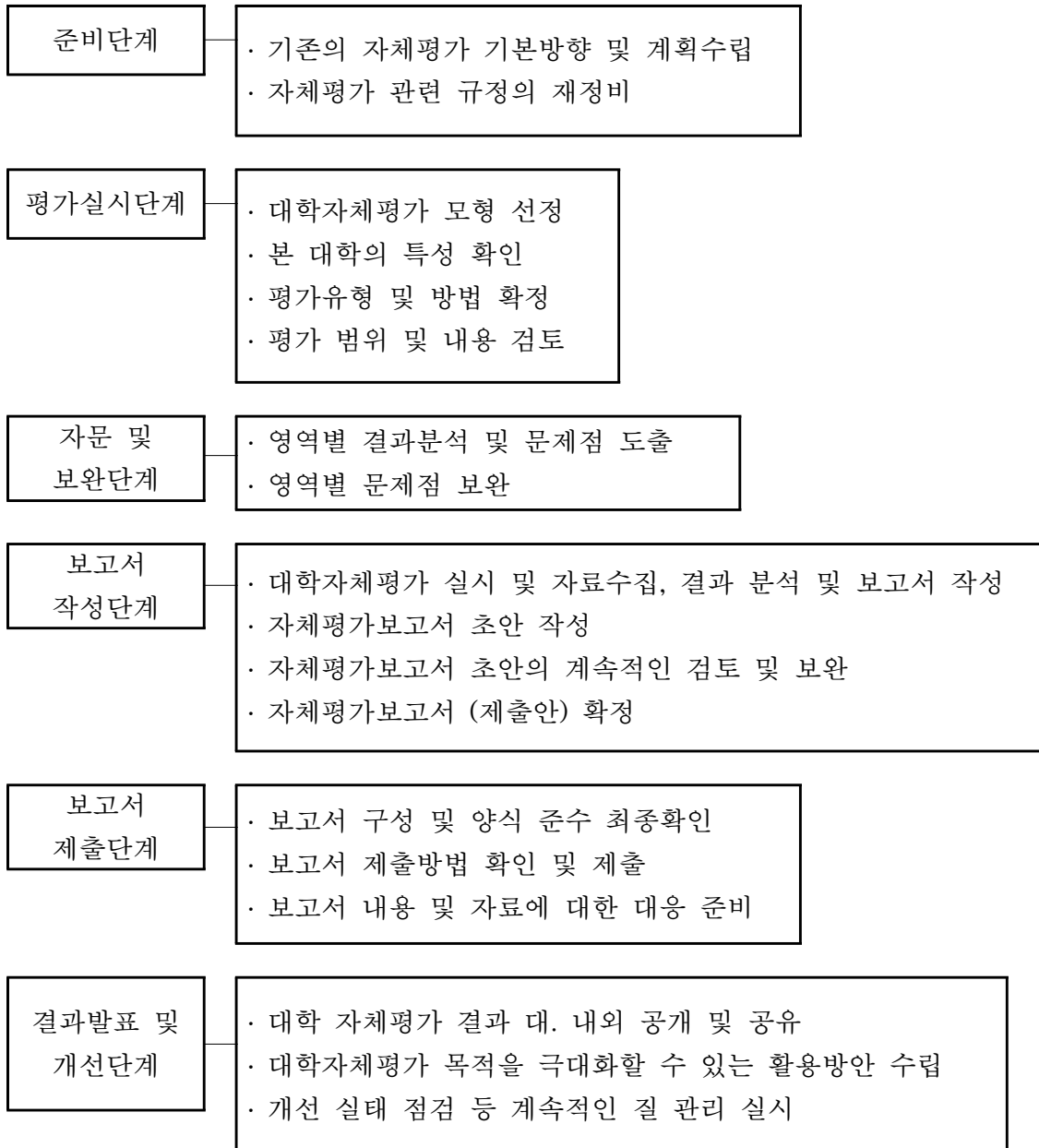
〈표 I-1〉 평가요소 현황

기 준	세부기준	평가요소			
기준 1 대학의사명과 발전계획	1.1 사명과 교육목표	<ul style="list-style-type: none"> ■ 1.1.1 대학의 사명 ■ 1.1.2 대학의 교육목표 			
	1.2 특성화 및 발전계획	<ul style="list-style-type: none"> ■ 1.2.1 특성화 및 발전계획의 수립 ■ 1.2.2 특성화 및 발전계획의 평가 			
기준 2 교 육	2.1 교육과정	<ul style="list-style-type: none"> ■ 2.1.1 교육과정과 교육목표 ■ 2.1.2 직업교육과정 개발 및 운영 ■ 2.1.3 학사제도 개선 ▲ 2.1.4 현장중심 전공교육 ■ 2.1.5 전공심화교육 ■ 2.1.6 직업기초 교양교육 			
		2.2 교수·학습	<ul style="list-style-type: none"> ▲ 2.2.1 교수·학습지원 ■ 2.2.2 직업기초 및 기초학습능력 향상지원 		
			2.3 학사관리	<ul style="list-style-type: none"> ■ 2.3.1 학사관리 규정 ■ 2.3.2 학생 선발 절차 및 방법 ▲ 2.3.3 성적평가의 신뢰성 	
		2.4 교육성과		<ul style="list-style-type: none"> ▲ 2.4.1 졸업생 취업 ▲ 2.4.2 교육만족도 ▲ 2.4.3 신입생 충원 ▲ 2.4.4 재학생 충원 	
				2.5 평생교육	<ul style="list-style-type: none"> ■ 2.5.1 평생교육 지원 조직 ■ 2.5.2 평생교육프로그램 운영 관리
			기준 3 산학협력		3.1 산학협력 교육활동
	3.2 취업지원 활동			<ul style="list-style-type: none"> ■ 3.2.1 취업지원체제 ■ 3.2.2 취업지원 프로그램의 계획과 평가 	
		3.3 현장실습		<ul style="list-style-type: none"> ▲ 3.3.1 현장실습교육 지원체제 ▲ 3.3.2 현장실습교육 프로그램 평가 및 개선 	
	기준 4 학 생			4.1 학생지원 체제	<ul style="list-style-type: none"> ■ 4.1.1 학생지원 조직 운영 ■ 4.1.2 학생지원 서비스 계획 및 평가
					4.2 학생활동 지원
		4.3 학생복지 지원		<ul style="list-style-type: none"> ■ 4.3.1 학생상담 ■ 4.3.2 장애학생 및 다문화 가족 학생 지원 ■ 4.3.3 복지지원 	

기 준	세부기준	평가요소
기준 5 교 원	5.1 교원의 선발과 평가	■ 5.1.1 교원 임명절차와 방법의 공정성과 투명성
		▲ 5.1.2 교원의 확보
		■ 5.1.3 교원평가
		■ 5.1.4 비전임 교원의 적합성
	5.2 교원의 역량개발 및 복지	■ 5.2.1 교원 역량 개발 정책
		▲ 5.2.2 교원의 급여 및 복지
5.3 교원의 교육 및 연구	▲ 5.3.1 교육활동	
	▲ 5.3.2 교원 연구실적	
	■ 5.3.3 연구·개발 지원	
기준 6 도서관 및 정보자원	6.1 도서관 및 정보자원 지원 체제	■ 6.1.1 전담인력의 전문성
		▲ 6.1.2 도서관과 정보자원에 대한 재정지원
	6.2 도서관 및 정보자원 서비 스개선	■ 6.2.1 도서관과 정보자원 서비스 계획 및 운영
		■ 6.2.2 도서관과 정보자원 서비스 평가 및 개선
기준 7 경영 및 재정	7.1 리더십과 행정관리	■ 7.1.1 대학의 조직과 운영
		■ 7.1.2 리더십
		■ 7.1.3 대학의 의사결정과정
	7.2 직원	▲ 7.2.1 직원규모의 적정성
		■ 7.2.2 인사제도의 합리성
		▲ 7.2.3 직원의 급여·복지 및 역량 개발
	7.3 재정계획	■ 7.3.1 재정운영계획 수립
		■ 7.3.2 예산계획의 합리성
		■ 7.3.3 재정자원의 다양성
	7.4 재정운영의 합리성과 투 명성	▲ 7.4.1 교육비의 환원
		▲ 7.4.2 장학금
		■ 7.4.3 감사제도
■ 7.4.4 재정운영의 평가 및 개선		
기준 8 교육시설 및 자원	8.1 물적 자원 계획	■ 8.1.1 물적 자원 예산 및 시행
		■ 8.1.2 물적 자원 계획 및 개선
	8.2 교육 및 복지시설	▲ 8.2.1 교사시설의 확보
		■ 8.2.2 교육시설의 관리·유지 및 개선
		■ 8.2.3 학생 복지시설
	8.3 실험실습 기자재 및 재료	▲ 8.3.1 실험실습 기자재 및 재료의 지원
■ 8.3.2 실험실습 기자재 및 재료의 관리		
기준 9 대학의 책무 와 교육개선	9.1 대학의 책무	■ 9.1.1 대학의 윤리적 책무
		■ 9.1.2 대학의 사회적 책무
	9.2 교육개선	■ 9.2.1 자체평가
		■ 9.2.2 지속적 교육품질 유지·개선
기준 : 9개	기준 : 27개	평가요소 72개
		■ 정성적 평가요소 53개 (74%) ▲ 정량적 정성 평가요소 19개(26%)

5. 자체평가의 절차

○ 우리대학 기관평가인증 자체평가 절차



[그림 I-2] 우송정보대학 기관평가인증 자체평가 절차

II. 자체평가 결과

1. 대학의 사명과 발전계획

1) 평가 및 분석 결과 요약

- 우송정보대학은 학교법인 우송학원 정관과 대학의 학칙에 대학의 설립이념과 교육목적을 정확하게 규정하고 있으며, 대학의 중장기 발전계획에 추구하는 비전과 교육목표 및 전략 등을 제시하고, 정기적인 검토 및 일관성 유지를 위한 체계를 구축하여 구성원과 공유하고 있음
- 교육목표와 인재상 등은 대학의 설립목적 및 사명과 연계하여 대학기획운영위원회 및 연구팀에 의해 도출되며, 그 결과를 토대로 목표 달성을 위한 사업추진이 대학본부, 학과(계열), 행정부서를 기반으로 한 유기적인 협력체계를 통해 이루어지며, 평가시스템에 의한 개선활동이 지속적으로 이루어짐
- 대학의 사명과 교육목표 등은 대내적으로 공표하고, 구성원 모두와 공유하여, 각 부서별 역할과 학과(계열)별 특성에 맞는 교육목표를 설정하여 실현 가능한 추진계획을 수립하고 있음
- 대학의 특성화 및 중장기발전계획은 대학의 사명과 비전을 명확히 규정하고 있으며, 이를 달성하기 위한 교육목적과 세부 추진 과제 등이 대학기획운영위원회의 규정과 절차에 의해 발전계획 수립 및 추진을 구체적으로 실시하고 있음
- 중장기 발전계획은 대학기획운영위원회 운영규정에 의거한 평가시스템에 의해 성과평가를 실시하며, 학과(계열) 특성화 계획은 학과 자체평가를 거친 후 특성화 팀을 구성하여 종합평가를 실시함. 아울러 사업별 연차적 달성목표와 재정계획을 수립하고 이를 토대로 성과평가 및 차후 개선방향을 논의하는 시스템을 구비함
- 대학생활만족도 조사 및 교육서비스의 질에 대한 설문조사를 주기적으로 실시하여 이 결과를 다각도로 검토·활용하고 있으며, 교육목표 및 필요 인재상 등도 산업체의 요구분석에 근거한 설문자료를 적극적으로 활용하여 사회 산업구조 변화에 적극 대처하고 있음
- 특성화 및 발전계획의 평가방법, 평가시기, 평가절차 등 교육목표 달성여부를 정기적으로 평가하는 시스템을 구축하고 있으며, 평가 결과의 환류계획 등 활용방안 지침에 의거 개선활동을 실시함

2) 우수 및 활용계획

- 대학의 설립이념과 교육목적은 학교법인 우송학원 정관과 학칙에 명확하게 규정하고 있으며, 대학의 사명, 비전, 교육목표 및 특성화 계획에 이르기까지 체계적인 추진을 위해 대학기획운영위원회가 구성되어 있으며 이 위원회 운영규정에 의거하여 주기적인 평가와 개선이 이루어지도록 하는 시스템을 구축하고 있으며, 대학의 사명, 비전, 교육목표, 대학의 인재상 정립 및 교육목표 달성을 위한 사업운영, 성과평가, 개선의 선순환 시스템을 통해 추진되고 있음
- 행정부서 운영목표 및 학과의 교육목표와 세부 추진계획은 대학의 교육목표와 일관성 있게 연계되어 있으며, 이를 통해 대학의 사명을 책임 있게 수행할 수 있는 체계를 갖추고 있음
- 대학의 특성화 및 발전계획은 대학의 사명 및 비전과 연계하여 교육목표 달성을 위한 전략개발에 주안점을 두고 실시하고 있으며, 구성원들의 의견을 참고로 하여 체계적으로 수행하고 있음
- 발전계획의 평가방법, 평가시기, 평가절차 등 교육목표 달성여부를 주기적으로 평가하는 시스템을 구축하고, 평가결과를 토대로 차후 발전계획에 반영하는 체계를 구축하고 있음

2. 교육

1) 평가 및 분석 결과 요약

- 우리대학은 산업체가 요구하는 인재양성을 위하여 교육과정의 운영정책과 관련된 운영규정을 마련하고 있으며, 이에 근거하여 교육과정 운영위원회, 교육과정 개발 심의위원회 등을 두고 있음
- 우리대학은 학과별 교육목표가 대학의 교육목표와 일관성을 유지할 수 있도록 학과별 구체적이고 실천 가능한 교육목표를 수립하여 운영하고 있음
- 대학의 교육과정 정책에 따라 학과별 교육목표가 연계 운영될 수 있도록 학과별 교육과정개발보고서를 작성 운영하고 있음
- 우리대학은 교육과정 개발을 위해 학과별 교육과정개발 심의위원회 규정에 근거하여

- 산업체 및 재학생의 의견을 수렴하고 그 결과를 교육과정에 반영하고 있음
- 우리대학은 교육과정 개발을 엄정하고 객관적으로 수행하기 위하여 교육과정 개발 심의위원회를 두고 있음
 - 교육과정 개발을 위한 지속적인 평가와 개선을 위해 2011년 7개 학과, 2012년 9개 학과에 대해 교육과정 개발이 이루어지고 있음
 - 우리대학은 학생의 학습목표 달성을 위해 다학기제, 산업체위탁교육, 산업체 현장실습 등 다양한 형태의 학사제도를 운영하고 있음
 - 우리대학은 다학기 제도와 같이 새로운 학사제도 도입 시에는 학생의 의견과 만족도 조사를 실시하여 그 효과성을 주기적으로 평가 개선하는 체계를 갖추고 있음
 - 우리대학은 현장중심의 전공교육을 강화하기 위하여 학칙으로 규정하고 있고, 실습 과목 시수를 교육과정에 편성하여 운영하고 있음
 - 현장중심의 교육을 위한 실습 및 이론 교과목 편성을 50:50으로 적절하게 배치하고 있음
 - 교육과정에 대한 교육목표는 교과목별 강의계획서, 학과 홈페이지 등을 통하여 게시하고 있고, 산업체 및 학생의 요구를 반영하기 위해 교육과정심의 개발위원회를 구성하고 있음
 - 우리대학의 교양교육 정책 및 개설 교과목은 교육목표에 부합하여 운영하고 있고, 학과별 특성에 맞는 전공 기초과정을 마련하여 있음
 - 직업기초능력 및 인성개발을 위하여 교수학습지원센터 규정, 교무위원회 규정, 교육과정 심의 개발위원회 규정 등에 의거하여 심의 및 자문을 받아 운영하고 있음
 - 우리대학은 전공 강좌 당 학생 수는 전체 평균 28명으로서 평가인증기준인 33.1명 이하를 충족하고 있음
 - 강좌 당 학생 수 편성 및 운영에 관한 것은 교육과정 편성 및 운영지침에 의거하여 강좌 당 학생 수를 편성하고 있음
 - 교수 학습능력 향상을 위한 인적지원 및 행·재정적 지원은 교무행정의 교수학습지원센터 규정에 의거하여 운영하고 있고, 교수학습능력 향상을 위하여 강의평가를 실시하고 있음
 - 우리대학은 직업기초 및 기초학습능력 향상을 위해 2011년도 25개 학과를 대상으로 11개의 프로그램을 운영하였음
 - 우리대학은 기초학습 및 직업기초학습 능력 향상 지원 프로그램에 대한 평가 또는 만족도 조사를 통해 개선하고 있음
 - 우리 대학은 학사전반에 대한 학사관리 및 제반 규정을 갖추고 있으며, 이를 대학의 홈페이지 등에 공지하여 안내하고 있음

- 우리 대학은 학사관리 관련 규정의 제정 및 개폐는 학칙 개정 절차와 제 규정관리 규정의 정해진 절차에 따라 이루어지고 대학의 홈페이지 및 그룹웨어에 공지하고 있음
- 학사전반에 대학 학사관리 기록의 보관 및 정보보호는 정보보호 관련 규정에 따라 전 자료는 DB백업, 문서는 보안자료실에 보관하고 있음
- 우리 대학은 학생의 입학자격 등에 관하여 학칙, 규정에 의하여 대학의 사명과 교육 목표에 부합하는 입학정책을 수립하여 시행, 관리하는 체제를 갖추고 있음
- 우리 대학은 학생모집 과정을 절차와 방법, 관련 위원회 활동을 통하여 공정하고 투명하게 관리·평가하고, 신체적·정서적·인종적 차별이 없는 입시정책을 수립하여 이를 토대로 신입생을 선발하고 있음
- 우리 대학은 과도한 학점이 부가되지 않도록 학점관리 지침을 제정하여 2011학년도 대학 전체 평균 A학점 이상 비율은 35.5%로 충족 요건인 50.0%이하에 해당되어 기준에 충족함
- 우리대학은 시험 및 성적 평가에 대한 규정과 지침을 마련하여 성적분포의 신뢰성을 높이고 있음
- 우리대학은 성적평가의 공정성 확보를 위하여 성적을 절차에 따라 일정기간 공시하고 있으며 성적처리 결과에 대한 이의 제기 시 정해진 절차에 의하여 성적을 정정해 주고 있음
- 우리대학은 2012년도 졸업생 건강보험 DB 취업률이 60.4%로 충족요건인 55.6%이상으로 충족하고 있음
- 우리 대학은 졸업생들의 취업률을 제고하고 적정 수준으로 유지하기 위하여 학생경력개발센터, 인성개발원, CS 교육원, 학생코칭센터, 취업아카데미를 설치하여 다양한 프로그램을 운영하고 있음
- 우리대학은 교육만족도를 개선하기 위하여 주기적으로 재학생, 졸업생 및 산업체의 만족도를 대학 및 교외 전문조사기관과 공동으로 조사하여 평가 및 분석하여 개선하고 있음
- 우리대학은 주기적으로 재학생 및 졸업생의 교육만족도를 조사하고 있으며 조사결과 의 환류체계를 수립하여 체계적으로 문제점을 개선하고 있음
- 만족도 조사의 객관성, 타당성 합리성을 높이기 위해 외부전문 조사기관에 만족도 조사를 의뢰하고 그 결과를 분석하여 고객만족도 향상에 적용하고 있음
- 우리대학은 최근 3년간 신입생 충원율이 2010년 99.6%, 2011년 99.7% 2012년 99.3%로 나타나 인증원의 요구조건인 91.0%를 초과하여 신입생 충원율이 매우 우수한 것으로 나타났음

- 우리대학은 다양한 홍보활동과 교육의 내실화를 통하여 입학자원 확보하는 노력을 하고 있으며 장학금 수혜대상 확대와 교육환경 개선을 통하여 충원율 향상을 위하여 노력하고 있음
- 우리대학의 최근 3년간 정원내 재학생 충원율은 2010년 97.9%, 2011년 101.2%, 2012년 95.2%로 인증원이 요구하는 충족기준인 82.0%를 초과하여 충족하고 있어 우수한 충원율을 유지하고 있음

2) 우수 및 활용계획

- 우리대학의 교육과정은 관련 규정과 교육과정개발보고서 등이 체계적이고 실천 가능 하도록 마련되어 있음
- 우리대학의 교육과정 개발은 객관적이고, 2011년 7개 학과, 2012년 9개 학과에서 교육과정이 개발 실적이 있음
- 우리대학은 다학기 제도 등 타 대학에 비해 다양한 형태의 학사제도를 운영하고 있고, 제도에 대한 효과성을 주기적으로 평가 개선하여 모범적으로 운영하고 있음
- 우리대학은 현장중심의 전공교육을 강화하기 위하여 학칙으로 규정하고 있고, 실습 및 이론 교과목 편성을 50:50으로 적절하게 배치하고 있으며, 교육과정에 대한 교육목표는 교과목별 강의계획서, 학과 홈페이지 등을 통하여 게시하고 있음
- 우리대학의 교양교육 정책 및 개설 교과목은 학과별 특성에 맞는 전공 기초 과정을 마련하고 있고, 교수학습지원센터 규정, 교무위원회 규정, 교육과정 심의 개발위원회 규정 등에 의거하여 심의 및 자문을 받아 운영하고 있음
- 우리대학은 전공 강좌 당 학생 수는 전체 평균 28명으로서 평가인증기준인 33.1명 이하를 충족하고 있고, 강좌 당 학생 수 편성 및 운영에 관한 것은 교육과정 편성 및 운영지침에 의거하여 강좌 당 학생 수를 편성하고 있으며, 또한 교수 학습능력 향상을 위한 인적지원 및 행·재정적 지원은 교무행정의 교수학습지원센터 규정에 의거하여 운영하고 있음
- 우리대학은 직업기초 및 기초학습능력 향상을 위해 2011년도 25개 학과를 대상으로 11개의 프로그램을 운영하였고, 기초학습 및 직업기초학습 능력 향상 지원 프로그램에 대한 평가 또는 만족도 조사를 통해 개선하고 있음
- 우리 대학은 학사관리 규정이나 지침을 적용하여 학사관리를 엄정하고 투명하게 하고 있으며, 학생모집 과정의 절차와 방법이 투명하고 공정하게 운영

함

- 2011학년도 A학점 이상 성적비율이 평균 35.5%로 충족 요건인 50.0%이하에 해당되어 평가 기준을 충족하며, 성적을 공시하고 이의신청 및 정정기회를 제공하여 성적의 투명성과 객관성을 제공하고 있음
- 최근 3년간 교육역량강화 사업 및 대학브랜드 사업의 수행으로 교육만족도 제고를 위한 편의시설 등 교육환경시설 개선 실적 우수함
- Pre-College, 취업캠프 운영, 인성캠프 운영 등 재학생의 취업지원과 유지관리 프로그램이 우수함

3. 산학

1) 평가 분석 및 요약

- 산학협력 전담직원 수는 2011년, 2012년 동일하게 4명이며, 재학생수의 조정으로 인해 1인당 학생 수는 1,216명으로 감소함(2011년 1,311명, 2012년 1,216명)
- 대학 직제 및 사무분장규정에 적합한 산학협력단 전담인원을 배정함
- 연간산학협력 계획을 매년 초에 수립하고 이를 세부 운영계획서에 의하여 수행하고 있음
- 2010년에 2.92%에서 2011년은 1.70%로 산학수익률이 감소하였다. 이에 2012년도에는 산학협력수익률 향상을 위한 다양한 프로그램을 조기에 계획 운영하고 있음
- 산학협력 활성화를 위한 단계별 추진전략 및 장단기발전계획과 수행성과에 따른 포상 규정의 정비로 산학협력 활성화를 위한 동기부여하고 있음
- 산업체와의 산학협업체를 구축 운영하여 실질적인 산학협력활동 시행함
- 산업체 애로기술지도 및 지자체 협력사업, 산업체 연수, 산학협약체결 등 산학협력 활동을 통하여 대학의 현장중심교육 및 지역산업발전에 기여함
- 산학협력활동에 대한 성과평가의 체계를 수립하여 운영성과에 대한 결과를 주기 적로 분석하고 평가하여 차후년도 계획에 반영하는 개선활동을 수행함
- 우리 대학은 취업지원부서의 기능과 역할을 강화하기 위해 취업전담 인력을

2010에는 3명, 2011년에는 4명, 2012년에는 취업전담인력 4명 및 행정인턴 3명을 추가 증원하여 효율적인 취업지원업무를 수행하고 있음

- 매년 취업예산을 증액 배정하여 학생 맞춤형 취업진로교육과 취업역량을 향상시키는데 적극적으로 행·재정지원하고 있음
- 우리대학은 산업변화와 학생요구를 반영하여 구직스킬향상, 취업동기부여, 창업지원, 인성개발 프로그램 등 다양한 취업지원프로그램의 계획을 수립하고 이를 운영하고 있음
- 우리대학은 취업지원계획 수립 및 결과의 평가에 대해 주기적인 실시를 하여 개선하고 있으며 평가결과를 차기년도 계획에 반영하고 있음
- 우리대학의 현장실습 교류업체당 재학생수는 2.0명으로 전국평균 14.7명 이하 기준보다 매우 높아서 적절하게 운영되고 있음
- 우리대학의 현장실습 교육목표와 지원정책은 현장실습 운영규정 및 지침에 의거 관리 운영되고 있음
- 현장실습 교육활동에 대한 국고 및 교비의 예산지원이 충분히 이루어지고 있음
- 우리대학의 현장실습은 정해진 규정이나 지침에 근거하여 시행, 관리 운영되고 있음
- 현장실습에 대한 만족도 조사를 실시하고 있으며, 현장실습에 대한 교수 및 산업체의 평가가 공정히 이루어지고 있고, 평가, 분석 및 개선이 이루어지고 있음
- 현장실습에 대한 만족도 조사를 실시하고 있으며, 현장실습에 대한 교수 및 산업체의 평가가 공정히 이루어지고 있고, 평가, 분석 및 개선이 이루어지고 있음

2) 우수 및 활용계획

- 다양한 산학협력활동을 지원하기 위하여 산학협력체제를 구축하고 있으며, 연간산학협력 목표를 수립하고 이에 따른 세부 운영계획서에 의하여 체계적인 수행 및 평가하고 있음
- 산학협력 활동을 통하여 학생 실무능력 향상과 지역산업 및 사회에 공헌하고 재정수입 확대를 위한 노력을 기울이고 있으며 교원업적평가 등에 적극 반영하고 있음
- 체계적인 취업지원을 위한 학생경력개발센터를 운영하고 있으며, 이력서 클리

닉, 면접클리닉, 취업포탈서비스를 위한 홈페이지 운영을 통하여 대학, 산업체와 학생에 대한 종합적인 취업지원서비스를 실시하고 있음

- 우리대학은 취업지원을 위한 충분한 재정적인 지원을 하고 있으며, 인성캠프, 취업캠프, 자격증 취득프로그램, 전공심화 프로그램, 산업체 탐방, 창업지원 등 취업경쟁력을 향상시킬 수 있는 다양한 프로그램을 운영하고 있음
- 우리대학의 취업률은 매년 상승하고 있으며 다양한 취업프로그램의 운영으로 2011년은 2010년에 비해 10%이상 상승하는 실적을 달성함
- 취업지원업무 및 산학협력활동에 대하여 각 단위 프로그램별로 사업운영 결과 및 성과를 평가하고 사업연도의 종료시점에서 취업지원 사업에 대한 총괄적인 성과평가를 통하여 차기년도 사업계획에 반영하고, 또한 매년 실시하고 있는 산업체 만족도 조사결과를 반영하여 취업지원 개선을 하고 있음
- 우리대학의 현장실습 교류업체당 재학생수는 2.0명으로 충분한 산업체를 확보하고 있으며, 체계적인 지원시스템에 따라 모든 과에서 국내·국외의 업체에서 다양한 형태의 현장실습을 수행하고 있으며, 2학년 2학기에 15주간의 현장인턴십 프로그램을 운영하여 많은 학생이 참여하고 있음

4. 학생

1) 평가 및 분석 결과 요약

- 본 대학은 제반 규정에 의해 학생지원 조직이 있는데 학생복지처는 학생복지처장과 부처장을 두고 학생생활과 복지를 담당하고 있으며, 하위조직으로 학생코칭센터, 장학위원회, 홍보조정위원회, 학생지도위원회, 학생생활지도위원회, 성폭력예방대책위원회, 장애학생지원특별위원회를 두고 유기적으로 업무를 관장하여 협력 운영되고 있음
- 타 대학과 차별적으로 현재 처장 외에 부처장을 두고 있으며 직원들의 근무 평균연수도 10년 이상으로써 학생복지서비스 관련 행정지원을 위한 충분한 역량을 갖추고 있음
- 본 대학의 장단기발전계획에 근거하여 학생서비스 지원 계획을 수립하고 있으며 매년 서비스 지원 활동에 대한 만족도조사와 프로그램 운영에 대한 평가결과를 반영,

- 학생활동과 학생복지에 대한 서비스 개선에 노력하고 있음
- 본 대학은 재학생들의 교육만족도 조사를 외부전문기관에 의뢰하고 있으며, 조사방법과 평가 내용이 객관적이고 합리적이며 타당하게 진행하고 있음은 물론 학생지원 조직과 학생, 학생회 조직간 의사소통 채널을 충분히 활용하고 있음
 - 학생회칙, 학생준칙, 사회봉사규정, 근로 장학제도 운영규정, 학생회 정·부회장 및 대의원회 정·부의장 선거 규정 등에 관한 사항 등의 규정을 통하여 학생회 및 동아리 활동에 대한 대학 및 학생회의 역할과 책무가 규정되어 있음
 - 본 대학은 해마다 학생회 주최의 축제행사 및 체육대회의 활성화를 위하여 우리대학에서는 행·재정적 지원에 적극적으로 임하고 있으며 전공동아리를 중심으로 재정적으로 집중 지원하기도 함
 - 학생회칙 제22조에 의거 학생지도위원회와 학칙에 의한 교무회의 등에서 학생회 및 동아리 활동 지원 평가 및 개선작업을 성실히 시행하고 있음
 - 기초학습능력 향상 프로그램, 필드트립 프로그램, 해외 어학연수 프로그램, 취업캠프, 인성캠프, 리더십 프로그램, 직업기초학습능력 프로그램, 창업 프로그램, 취업지원프로그램, Pre-College 프로그램, 인성캠프, 취업캠프, 개인상담, 집단상담 프로그램, 알코올 관리프로그램 등 인성과 교양 함양을 위한 교과 외 학생활동에 대한 프로그램 개발, 운영 및 지원 실적이 있음
 - 학보사의 경우, 지도교수와 기자는 활동 중에 있으나 이에 따른 제반 규정과 지침은 미흡한 상태이며 방송국의 경우 역시도 지도교수는 지정되어 있으나 시설과 인원 등 제반환경이 열악하여 개선의 여지가 높음
 - 대학 언론 활동을 위한 대학의 행·재정적 지원은 언론활동의 활성화를 위하여 방송국 기자재를 교비로 구비하여 운영할 계획에 있음
 - 대학 언론 활동 지원에 대한 평가와 개선부분에 있어서도 체계적인 노력이 요구됨
 - 학생코칭센터 운영 규정에 따라 학습 및 진로를 위한 학생상담체제가 구축되어 활발히 운영 중에 있음
 - 10년 이상의 대학 근무 경력을 가진 교직원으로 구성되어 학생들이 대학생활 동안 겪는 학업, 이성, 군 입대, 진로, 취업 등 다양한 심리 현상에 잘 적응할 수 있도록 상담 관련 자격증 및 관련 연수 경력이 있는 인력으로 배치되어 있음
 - 찾아가는 상담서비스, 학생들의 눈높이를 맞춘 코칭 프로그램, 교내연계서비스, 봄비는 코칭센터 프로그램, 개인상담, 집단강좌를 통해 학생코칭센터를 홍보하기 위해 학과별로 적극적 매칭 프로그램 등을 통하여 학생 상담활동에 대한 부단한 평가와 분석, 개선노력을 기하고 있음
 - 본 대학은 재학 중인 장애학생의 기본적 학습권을 보장하기 위해 필요한 제반업무와

관련제도를 마련하는 장애학생지원특별위원회의 조직 및 운영에 필요한 사항을 규정하고 있음

- 대학은 장애학생 및 다문화 가족 학생의 대학생활에 필요한 편의시설 및 정보를 충분하게 제공하고 있음
- 본 대학의 학생복지 지원방향은 학생복지 지원체제의 다양성을 통한 복지 분야 핵심 지표 전국대학 상위권 진입을 목표로 학생들의 폭넓고 풍요로운 대학생활을 위한 상담, 학업상담, 취업진로상담, 기타 개인 심리 상담을 통한 안정된 대학생활을 하도록 지원하고 장애학생과 다문화 가족 학생 및 외국인을 위한 시설, 학생코칭센터 구축 등 복지지원으로 건강한 대학문화조성과 성숙된 마인드를 함양할 수 있도록 총체적으로 활동 중에 있음
- 학생의 역량지원을 위하여 장학규정에 따라 다양한 장학제도를 운영하고 있음
- 본 대학은 교내장학금 대상자 외에도 수혜범위를 확대하고 재학생들의 경제적 여건으로 인한 학업중단을 방지하며 대학생활에서의 모범적 품행을 독려하는 등의 목적으로 외부 산업체, 지역사회, 동문 등을 대상으로 외부 장학금을 적극적으로 유치하고 있음

5. 교원

1) 평가 및 분석 결과 요약

- 교원의 임면에 관한 규정이나 지침은 보유하고 있으며 현재 대학규정집을 통한 공개 및 임면상황 발생 시, 이에 대한 상세내용을 인터넷에 공개하고 있음
- 교원 임면 시행에서 규정이나 지침을 준수하여 시행하고 있으며 채용(공개와 특별)을 비롯한 교원의 재임용과 승진, 해임에 있어서도 합리적으로 투명하게 운영하고 있음
- 교원 신규 채용 시, 교수자격인정심사준칙에 의해 자질에 대한 평가를 실시하고 있음
- 현재 구성하여 운영 중에 있는 인사위원회는 보직교수 중심이기에 조속한 개선노력이 요구되며 동시에 직급별, 계열별, 성별 안배와 조직구성원 추천제도 도입이 필요함

- 대학은 교육프로그램에 적합한 자질을 갖춘 전임교원을 유지하기 위해 편제정원 기준 53.6%로서 50% 이상의 평가기준을 충족하고 있음
- 교원평가 규정과 지침을 보유하고 있음
- 교원평가 규정과 지침을 준수하여 시행하고 있음
- 교원업적평가규정 제27조에 따라 직업교육과 관련한 내용들이 평가되고 있음
- 비전임 교원의 채용 시, 담당교과와 실무경력과의 관련성 평가기준은 시간강사 위촉에 관한 규정을 비롯하여 계약제 초빙교원 인사규정, 객원교수임용규정 등 비전임 인사 관련 규정과 지침을 보유하고 있음
- 비전임 교원의 채용방법과 절차는 공개적으로 규정에 의해 시행되고 있음
- 교원연수관련 규정과 지침을 보유하고 있으며 교원연구년제와 산업체연수년제를 운영하고 있음
- 2011년 하반기부터 교원연수 프로그램을 운영하고 있음
- 단기연수 프로그램을 운영하고 있으며 그 결과를 교원업적평가에 반영하고 있음
- 교원의 급여수준은 등록금 대비 전임교원 인건비 비율이 27.3%로 대전지역에서 상위권에 속하고 있음
- 교원의 복지에 관한 규정이나 지침을 보유하고 있으며 준수하고 있지만 향후 지속적인 교직원의 후생복지제도를 발굴하고 지원해야 할 필요가 있음
- 전임교원 주당 수업시간은 9.9 시간으로 충족기준인 12.8시간 이하에 해당함
- 교원의 주당 수업시간에 관한 규정과 지침은 교무규정에 명시하고 있음
- 강의계획서와 실험실습지시서도 학생들이 효율적으로 활용가능 하도록 운영하고 있으며 최근에는 이를 위한 지침과 샘플을 마련하여 표준화를 유도하고 있음
- 우리 대학은 교원 연구실적 충족기준 0.2건에 해당되고 있으며 개인별 실적은 교수업적평가에도 반영하고 있으나 향후 연구실적 향상을 위한 계획과 지원책을 더욱 더 적극적으로 발굴함과 동시에 특허등록과 기술이전에 대한 부문에도 높은 관심을 가져야 할 것임
- 연구개발 촉진을 위해 학술연구발표지원비지급규정을 마련하여 교수별 연간 300만원 이내로 지원하고 있음
- 2011년을 기준으로 연구비 지원 실적은 8과제 4,740만원, 연구개발 수행성과에 대한 보상 실적은 38건에 4,280만원 선임하였으며 향후 창업지원규정이나 직무발명규정, 인센티브 지급규정 등 보다 적극적인 보상과 지원방안을 모색할 필요가 있음

2) 우수 및 활용계획

- 본 대학은 제반 인사와 관련한 제반 규정을 구비하여 객관 타당한 운영을 하고 있으며 중부권 최고의 교육기관으로 자리매김 하고 있음
- 대학은 교육프로그램에 적합한 자질을 갖춘 전임교원을 유지하기 위해 편제 정원 기준 50% 이상의 평가기준을 충족하고 있으며 부단히 교원연구년제와 산업체연수년제를 운영하고 있음
- 교원의 급여수준은 등록금 대비 전임교원 인건비 비율이 27.3%로 대전지역에서 상위권에 속하고 있고 지속적인 교직원의 후생복지제도를 발굴하고 지원하고 있음
- 전임교원 주당 수업시간은 9.9 시간으로 충족기준인 12.8시간 이하에 해당 됨
- 대학은 향후 연구실적 향상을 위한 계획과 지원책을 더욱 더 적극적으로 발굴함과 동시에 특허등록과 기술이전에 대한 부문에도 높은 관심을 가질 계획이며 연구개발 촉진을 위해 학술연구발표지원비지급규정을 마련하여 교수별 연간 300만원을 지원하고 있음

6. 도서관 및 정보자원

1) 평가 및 분석 결과 요약

- 우리 대학의 도서관 전담 인력은 교수 신분인 도서관장 1명과 일반 직원 2명, 정사서 2급 자격증을 소지한 전문 인력 2명과 근로 장학생 10명 정도가 상존하여 근무하고 있으며, 전담 사서 인력의 전문자격증 소비자로 최상의 서비스를 제공하고 있음
- 우송도서관의 소장 도서 수는 339,021권으로 145개 전국전문대학 중 1위이며, 재학생 1인당 소장 도서 수는 63권으로 전국전문대학 중 4위를 차지하고 있음(2012년 정보공시, 2011, 3.1 기준)
- 2011년에는 그 동안 충분한 도서 구입으로 학생 1인당 자료구입비가 적었으나 2012년도에는 2011년 예산에 비해 278% 증가한 126,003천원으로 증액하여 학생 1인당 자료구입비를 기준치 이상인 27.24천원으로 증액하여 집행하고 있음
- 도서관과 정보자원의 안정적인 운영과 이용자에게 효율적인 서비스를 제공하기 위하여 도서 구입, 관련기기구입 및 환경개선 등에 충분한 재정지원 지원을 하고 있음

- 연차별로 장서확충, 전자정보서비스 확충, 수요자중심서비스, 도서관 환경개선, 도서관 직원전문화, 정보자원서비스 등에 따른 사업계획을 수립·운영하고 있음
- 2011년까지 학생교육만족도 조사에서 간략하게 실시하던 도서관 만족도 평가를 설문 내용을 다양화하여 연 1회 이상 도서관 및 정보자원서비스에 대한 평가를 시행하고, 평가결과는 차년도 사업계획, 예산수립 및 시행 등에 반영하고 있음

2) 우수 및 활용계획

- 우리 대학의 도서관은 충분한 전담사서 인력을 확보하고 있으며 업무분장을 통하여 업무의 효율성을 극대화 하여 학술정보지원센터로의 역할을 충실하게 수행하고 있음
- 도서관 직원들은 타 기관에서 주관하는 직무교육에 적극 참여하고 매주 주간 회의를 개최하여 업무 분석 또는 부서간의 연계 등 도서관 발전을 위해 노력하고 있음
- 우송도서관의 소장 도서 수는 339,021권으로 145개 전국전문대학 중 1위이며, 재학생 1인당 소장도서 수는 63권으로 전국전문대학 중 4위를 차지하고 있음 (2012년 정보공시, 2011, 3,1 기준)
- 디지털 자료실내 218석의 노트북 존을 설치하고 노트북을 20대 비치하여 대여하고 정보접근의 편리성을 위해 컴퓨터 50대를 설치하였으며 일반열람실의 좌석을 효율적으로 관리하기 위하여 좌석배정시스템을 도입하여 실시하고 있음
- 2012년 재학생 1인당 자료구입비 예산은 27.24천원으로 기준치를 만족하고 있으며, 효율적인 서비스를 제공하기 위하여 관련기기구입, 환경개선 등에도 충분한 재정적 지원을 하고 있음
- 디지털자료실 구축, 문화행사 개최 및 일반열람실 환경개선(리모델링)으로 이용자 수가 2.5배 이상 증가하였으며, 장애인 등은 자료배달서비스를 통하여 정보자료를 편리하게 이용할 수 있음

7. 경영과 재정

1) 평가 및 분석 결과 요약

- 우리 대학은 총장을 비롯한 보직자와 교수, 직원, 학생에 이르기까지 각각의 권한체계, 책임범위, 역할분담 등을 규정한 정관과 학칙, 각종 규정 등을 갖추고 있으며 조직구조는 정관과 학칙에 따라 총장 아래에 기획실을 비롯한 5개의 행정부서, 6개 학부 35개 학과, 10개의 부속기관으로 구성되어 있음
- 총장은 교육환경 변화에 대응하기 위한 구체적이고 명확한 비전을 가지고 있으며 최근 지역신문(중도일보, 2012년 2월 23일)에도 크게 보도된 바 있으며 현재는 「참된 전문가의 길」을 열기 위한 김선중 총장이 취임
- 총장이 제시한 비전은 다양한 채널을 통해 의견수렴과정은 물론 전파, 공유되고 있음
- 제시된 비전달성 실행노력은 경영전략과 목표에 관한 성과관리(MBO; Management By Object)에 의해 교수 개인별, 학과별, 부서(부처)별 전략과 목표를 제시하고 사후에 이를 평가하는 시스템으로 운영하고 있음
- 직원 1인당 학생 수는 54.6명으로 평가기준인 73.1명 이하를 충족하고 있음
- 우리 대학은 직원의 채용, 업무분장, 인사평가 및 보상, 해임 등에 있어 합리적인 인사 규정들을 보유하고 있으며 주기적으로 검토되고 개선되고 있음
- 우리 대학은 등록금 대비 직원인건비 비율이 6.4%로서 직원 1인당 연평균 3,536만원(월평균 295만원)임
- 직원의 복지 및 직무역량 계발을 위한 지원규정이 마련되어 있으며 이를 성실히 준수 하고 있으며 직원에 대한 복지와 역량계발 관련 규정마련과 실질적 지원 측면에 있어서는 향후 보강 여지가 높음
- 대학의 사명과 근거에 입각한 재정투자(운영)계획과 예산계획을 수립하고 재정 건전성확보를 위한 재원확충계획 등을 위해 노력하고 있음
- 예산계획은 합리적인 절차에 따라 수립되고 있음
- 예산계획은 교육목표와 구체적인 연관성을 지니고 있음
- 예산회계는 학교법인 우송학원 정관, 재무규정, 사립학교법, 사학기관 재무 회계규칙에 대한 특례규칙 등에 준해 객관 타당하게 운영되고 있음
- 대학정보공시 및 학교 홈페이지에 탑재하여 조직 구성원과 외부인들이 손쉽게 접근할 수 있도록 공개하고 있음

- 예산의 변경요인이 발생하였을 경우, 정해진 절차에 따라 추경예산을 편성하고 본예산과 동일한 방법으로 진행
- 우리 대학은 물가인상률 등 사회·경제적인 환경변화를 감안하여 등록금심의 위원회를 통해 등록금을 책정하고 있으며 등록금 책정 시에는 물가인상률, 타 대학 등록금 수준, 전년도 수준, 인건비, 기본 관리운영비, 고정자산매입비 등을 주요하게 고려하고 있음
- 교육재원의 안정적 확보를 위해 외부재정지원금 유치, 각종 기부금 및 발전기금 유치 등 등록금 수입 외에 재원확충 방안에 대한 노력을 하고 있으며 동시에 내부적으로 불요불급한 예산과 소모성 경비를 최대한 억제하고 있음
- 본 대학의 사명과 교육목표 달성을 위해 교육비 환원율은 2011년 기준, 107.5%로서 충족기준인 100%를 넘고 있음
- 본 대학의 사명과 교육목표 달성을 위해 평가에서 요구하고 있는 지급률 10%이상을 충족하고 있음
- 본 대학은 감사에 대한 기준과 수행절차, 결과처리에 대한 사항 등을 정한 규정에 따라 성실히 시행하고 있으며 이를 공시하고 있음
- 본 대학은 사명과 근거에 입각하여 전년도 재정운영에 대한 집행실적을 분석하고 평가하여 차기연도 예산수립 등 재정운영에 개선, 반영하고 있음

2) 우수 및 활용계획

- 본 대학은 교육수요자와 지역사회를 위해 봉사한다는 비전실현을 목표로 「참된 전문인 양성」에 주력하고 있으며 건전하고 투명한 재정운영에 힘쓰고 있음
- 우리 대학은 총장을 비롯한 보직자와 교수, 직원, 학생에 이르기까지 각각의 권한체계, 책임범위, 역할분담 등을 규정한 정관과 학칙, 각종 규정 등을 갖추고 있으며 총장은 교육환경 변화에 대응하기 위한 구체적이고 명확한 비전을 가지고 있음
- 총장은 제시한 비전은 다양한 채널을 통해 의견수렴과정은 물론 전과, 공유되고 있고 제시된 비전달성 실행노력은 경영전략과 목표에 관한 성과관리 시스템으로 운영하고 있음
- 직원 1인당 학생 수는 54.6명이며 등록금 대비 직원인건비 비율이 6.4%로서 직원 1인당 연평균 3,536만원임
- 대학정보공시 및 학교 홈페이지에 탑재하여 조직 구성원과 외부인들이 손쉽게

게 접근할 수 있도록 공개하고 있고 등록금 책정 시에는 물가인상률, 타 대학 등록금 수준, 전년도 수준, 인건비, 기본 관리운영비, 고정자산매입비 등을 주요하게 고려하고 있음

- 대학의 교육비 환원율은 2011년 기준, 107.5%로서 충족기준인 100%를 넘고 있고 본 대학은 감사에 대한 기준과 수행절차, 결과처리에 대한 사항 등을 정한 규정에 따라 성실히 시행하고 있으며 이를 공시하고 있음

8. 교육시설 및 자원

1) 평가 및 분석 결과 요약

- 학과 및 각 부서의 소요에 따라 교비회계 및 산학협력단 회계를 반영하여 물적 자원 예산 및 배정계획 수립하고 물적 자원 확보예산 및 배정계획에 따라 시행하고 있음
- 학과 및 계열의 기자재 확보계획 및 구매계획 의견을 반영하고 학생교육만족도 상의 교육용 기자재, 실험실습시설 및 교육시설에 대한 의견을 반영함
- 교육시설 및 기자재를 포함한 물적 자원 확보와 유지를 위한 예산 확보 및 배정계획을 수립하고 있으며, 규정 및 이에 준하여 시행하고 있음
- 매년 교육만족도 조사를 통하여 교육시설 및 기자재에 대한 만족도를 평가하고 있으며 대학 및 학교 교육목표에 따라 지속적으로 교육환경개선을 시행하고 있음
- 평가 규정에 따라 물적 자원 확보와 지원계획 및 시행에 대한 평가를 시행하고 그 결과를 차년 도에 반영함
- 물적 자원 확보, 지원계획 및 시행, 활용도에 대한평가를 실시하고, 계획대비 이행도 및 문제점 등을 도출 한 후 차기년도 예산편성에 반영함
- 우리대학의 학습·연구·업무수행에 필요한 교사시설 확보율은 104.2%로 기준치를 상회하고 있음
- 교육프로그램 및 서비스 지원에 충분한 교육시설을 확보하고 있으며 관련 규정에 따라 안전하게 관리하고 지속적으로 개선하고 있음
- 장애학생의 기본적 학습권 보장 및 대학생활을 지원하기 위하여 장애학생지원특별위원회를 구성하고 관련 규정을 제정하여 장애학생들을 지원하고 있으며, 학생들의 안전을 위하여 연구실(실험실) 안전관리 규정 등을 제정하여 시행하고 있음

- 학생의 교내생활 편의를 지원하기 위하여 다양한 시설을 구축하고 있으며 학과(계열)별로 학생들 스스로 관리하고 학습하는 자율학습실을 1개 이상 구축하고 있으며, 학생휴게실, 학생회실, 동아리 실 등 편의시설과 체육관, 보건실(신설예정) 등 복지시설을 구비하여 학생들의 건강 및 복지생활에 불편함이 없도록 지속적으로 개선하고 있음
- 학생들의 교내생활 편의제공, 건강, 문화 및 복지생활을 지원하기 위하여 학생자치공간, 동아리실, 체육관, 헬스장, 기숙사, 학생휴게실, 예술회관 등을 갖추고 있으며, 학생들의 취업 클리닉, 면접 클리닉을 체계적으로 지원하고 있는 경력개발센터를 운영하고 있음
- 학과별로 1개 이상의 자율학습실을 구축하여 학생 스스로 관리하고 학습할 수 있는 공간을 제공하고 있으며, 자율학습실에는 학습용 비품과 PC를 제공하고 있음
- 2011학년도 총 실험실습비 지출액은 1,902,890,560원으로, 학생 1인당 실험실습비는 362,800원으로 기준치 157,100을 크게 상회하고 있으며 대학 및 학과의 교육목표 달성에 필요한 실습재료비를 충분히 제공하고 있음
- 실험실습 기자재 및 재료의 신청은 학과의 의견을 반영하고 학과의 교육목표 및 교육과정에 맞추어 심의 절차를 거친 후 규정에 따라 지원하고 있음
- 기자재 보유현황은 2012.4.1일을 기준으로 2,419점, 총 12,201,907,228원 규모의 기자재를 보유하고 있음
- 실험실습기자재 관리 규정에 따라 모든 기자재는 물품표시표를 부착 후 전산등록 하며 매년 2회 이상 기자재 관리 상태를 점검하고 있음
- 학과 및 학생 등 수요자의 의견에 따라 신규 기자재 구입 및 노후화된 기자재를 점차적으로 교체하고 있으며, 동시에 실험실습실 환경 개선도 실행하고 있음
- 실험실습실 뿐만 아니라 강의실도 첨단 시청각 강의가 가능하도록 2010년부터 전자교탁 시스템을 구축하고 있으며 전 강의실로 확대하고 있음

2) 우수 및 활용계획

- 교육시설 및 기자재를 포함한 물적 자원 확보와 유지를 위한 예산확보 및 배정 계획을 규정 및 지침에 따라 적절하게 수립·시행하고 있으며 물적 자원 예산확보 및 배정 계획 수립에 학과, 학생 등 학교 구성원의 의견을 최대한 수렴하고, 특히 학생교육만족도 조사를 통하여 학생들의 의견을 최대한 반영하고 있음
- 교육프로그램 운영에 필요한 교육시설을 충분히 확보 및 안전하게 관리하고

지속적으로 충분한 재정적인 지원을 통하여 개선하고 있음

- 학생들의 학습과 편의를 위한 학과(계열)별 자율학습실, 카페테리아&베이커리 등의 학생휴게시설, 헬스장, 예술회관 등의 최신의 시설을 갖추고 있으며 학생들의 취업 클리닉, 면접 클리닉을 체계적으로 지원하고 있는 경력개발센터를 운영하고 있음
- 대학 내 모든 건물의 리모델링 공사 완료로 학생들의 교육시설에 대한 만족도가 상당히 높은 편임
- 교육목표달성을 위하여 필요한 실험실습재료비는 교육과정에 맞추어 충분히 제공하고 있으며 2012학년도는 재학생 학생 1인당 368,085원의 실험실습비 예산을 확보하였으며 교육목표 달성에 필요한 양정·질적으로도 우수한 기자재를 충분히 보유하고 있음

9. 대학의 책무와 교육개선

1) 평가 및 분석 결과 요약

- 대학은 총장을 비롯한 대학 구성원의 윤리적 책무에 대한 자체평가 결과, 본 대학의 교육목표와 세부목표 달성을 위한 투명한 행·재정적 경영을 하고 있는 등 대학의 투명성과 공정성 확보를 위해 노력하고 있음
- 대학은 교직원복무규정 등을 제정하여 직무수행과 관련하여 공정성과 윤리성을 확보하기 위해 노력하고 있으며, 대학의 윤리적인 책임을 제대로 이행하지 못하여 사회적 물의를 일으키거나, 교원 재임용 탈락 등으로 인한 발생 사례가 없음
- 대학의 사회적 책무에 대한 자체평가 결과 자립, 단정, 독행의 우리 대학 교시에 입각하여 사회봉사를 실천함으로써 대학의 사회적 책임과 의무를 수행하고 있으며, 교과목 운영을 통한 봉사활동, 사회봉사기관과 연계한 봉사활동, 교내봉사활동, 장애학생, 다문화가정, 유학생 지원 등의 봉사활동에 재학생을 참여시켜 올바른 인성 개발 및 봉사정신 함양에 노력을 기울이고 있음
- 대학의 사명과 교육목표 및 비전을 실현하고, 대학의 교육체계 개편을 통한 교육품질 유지·개선을 위한 노력으로, 1년 4학기제 운영, 교수학습 지원센터, 인성개발원, CS교육원, 학생코칭센터, 학생경력개발센터, 취업아카데미 등을 운영하고 있으며, 주

기적인 성과평가를 실시하여 결과분석을 통한 개선안을 제시함으로써 대학의 역량강화와 교육의 질 유지·개선에 실질적인 노력을 기울이고 있음

2) 우수 및 활용계획

- 대학은 교직원복무규정 등을 제정하여 총장을 비롯한 대학 구성원의 윤리적 책무에 공정성과 투명성을 확보하고 있으며, 대학의 윤리적인 책임을 제대로 이행하지 못하여 사회적 물의를 일으키거나, 교원 재임용 탈락 등으로 인한 발생 사례가 없음
- 투명하고 공정한 행·재정적인 경영을 위해 다양한 위원회를 운영하고 있으며, 예·결산 및 감사결과를 공개하고, 법인카드사용 의무화 등으로 비용집행의 투명성을 확보하고 있으며, 공개 전자구매 입찰, 국가종합전자조달 등의 이용과 전자결재시스템의 도입·사용 등으로 행·재정적 투명성과 공정성을 확보하고 있음
- 대학은 지역사회에 대한 봉사의 책임과 의무를 수행하기 위해 학교특성을 고려한 사회봉사 정책 및 지원계획을 수립하고 있으며, 대학의 학생동아리 총학생회 등의 주관으로 지역사회의 단체들과 연계한 다양한 사회봉사활동을 적극적으로 추진하고 있음
- 본 대학은 본 대학은 교육의 질을 유지·개선하기 위해, 1년 4학기제를 운영하여 교육의 질 제고와 현장실습의 기회를 보다 폭 넓게 제공하고 있으며, 산업체 요구분석을 통해 학생들의 인성개발을 위한 인성개발센터를 운영하여 인성과목을 교육과정에 적극적으로 반영·운영하고 있고, 원활한 대학생활을 돕기 위해 학생코칭센터에 전문상담요원을 상설 배치하여 입학부터 졸업까지 상시 상담을 할 수 있도록 하고 있으며, 학생경력개발센터를 통해 취업 및 취업준비 과정을 도와주는 등의 교육품질 개선 및 교육 수요자의 만족도 제고를 위한 체계를 구축·운영하고 있음. 또한 교육품질의 유지·개선을 위한 성과평가와 지속적인 산업체 요구분석을 실시하여 그 결과를 근거로 개선안을 도출하고 실현하는 등 장·단기적으로 교육품질의 개선을 위해 노력하고 있음

Ⅲ. 평가결과 활용계획

1. 결과의 활용

- 대학구성원들에게 자체평가 결과를 공개하고, 대학 홈페이지를 통해 교육수요자들에게 자체평가 결과 공시
- 자체평가 결과를 바탕으로 강점과 약점을 구체적으로 파악하여 개선방안을 도출하고, 학교(계열)발전계획과 행정업무 추진 계획 수립에 활용
- 자체평가 과정과 도출된 결과를 우리 대학의 구성원들이 공유하고 목표 대비 현황을 구체적으로 인상함으로서 대학발전에 적극적으로 동참할 수 있도록 유도
- 대학의 장·단기 발전계획수립을 위한 기초자료로 활용함
- 관계기관 및 사외에 대한 우리 대학의 발전현황과 대학교육의 책무성 홍보에 기초자료로 활용함