

---

**2016년 우송정보대학  
자체평가 결과보고서**

---

**2016. 11. 30**

**우송정보대학**

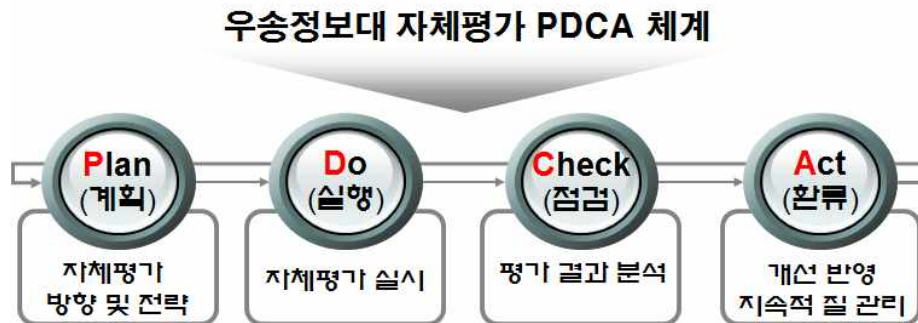
# 목 차

I . 자체평가 개요 .....	1
1. 자체평가 실시 목적 .....	1
2. 자체평가의 추진체계 .....	3
3. 자체평가를 위한 위원회 구성 .....	4
4. 자체평가의 내용 및 방법 .....	5
5. 자체평가의 절차 .....	6
II . 자체평가 결과 .....	8
1. 대학의사명과 발전계획 .....	8
2. 교육과정 .....	8
3. 학사관리 및 교육성과 .....	10
4. 산학협력 .....	11
5. 학생 및 도서관 .....	12
6. 교원 .....	14
7. 경영 및 재정 .....	15
8. 물적 · 기술적자원 .....	16
9. 대학의 책무와 교육개선 .....	18
III . 자체평가 결과의 활용 .....	19

# I. 자체평가 개요

## 1. 자체평가 실시 목적

- 우송정보대학은 기관평가가 추구하는 직업교육의 질 보장, 기관의 책무성 증진, 직업교육의 질개선, 국제적인 교육의 질 등가성 및 통용성 확보를 위하여 자체평가를 실시 하였음.
- 자체평가를 수행하는 과정에서 대학은 그동안 시행해 온 대학운영체계에 대한 전반적인 재점검을 실시하게 되었고, 이 결과 계획, 실행, 점검, 개선의 PDCA체계를 보완하고 체도를 정비하여 보다 효과적이고 효율적인 운영체계를 확보하게 되었음. 또한 학과, 행정 부서, 부속기관 및 위원회의 상호 유기성을 증대시켜 대학의 교육목표를 성실히 수행 함.



- 본 자체평가보고서와 자체평가 과정에서 개선된 대학운영체계를 보다 효과적으로 완성하기 위하여 주기적으로 자체평가를 실시할 예정이며, 이를 통해 교육환경과 시대적 요구 및 기관평가가 추구하는 목적을 만족시키고 대학의 교육목표를 효과적으로 달성하기 위한 PDCA 체계를 더욱 체계화 해 나갈 예정임.
- 대학의 사명인 “참되고 바른 인성과 자기 주도적 리더십을 갖추면서 창의성과 실무능력을 겸비한 글로벌 인재양성”의 목표달성을 위하여 교육시스템에 대한 자체평가를 통한 지속적인 점검과 개선, 관리를 함.

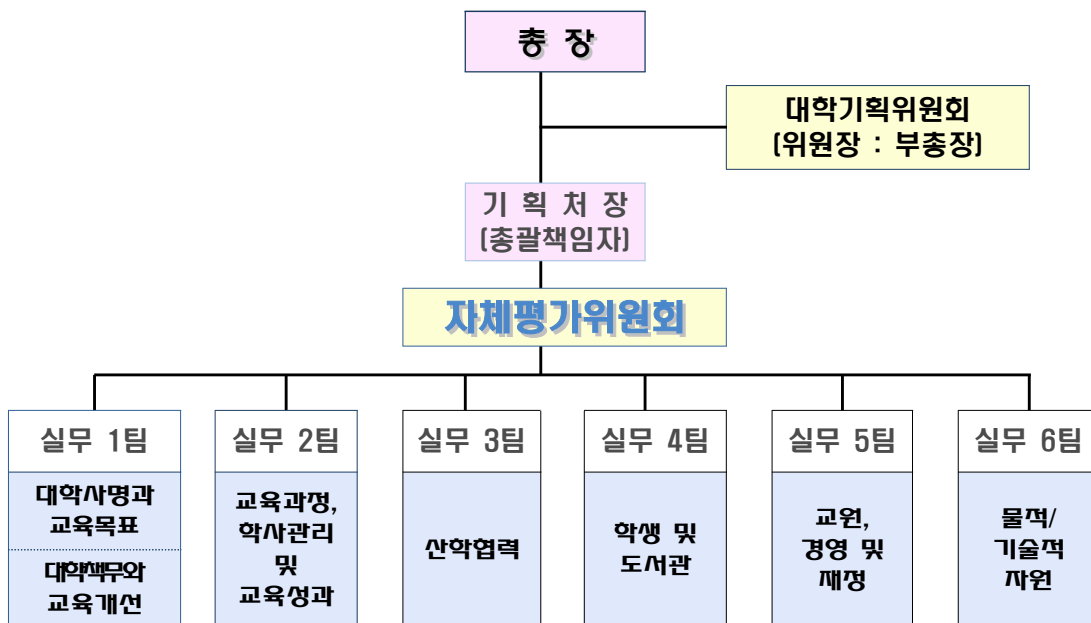
- 설립이념과 교육목표에 부합하고 우리 대학의 비전인 “세계 수준의 전문대학(World Class College)”의 달성을 실현함은 물론, 더 나아가 한국대표 명장을 키워나가는 직업교육중심 대학으로 나아가기 위해 우리대학의 내/외부 환경분석을 통한 강점요인, 약점요인, 기회요인, 위협요인은 다음과 같음.

<p><b>S</b>                      <b>강점(Strength)</b></p> <ul style="list-style-type: none"> <li>• 오랜 역사 및 동문 네트워크</li> <li>• 외식 조리분야 특성화</li> <li>• 명망 있는 교수진</li> <li>• 국내 유일의 블랙식집중식 실습 교육과정</li> <li>• 최첨단 실습 시설</li> <li>• 법안내의 우송대학교와의 사너지 창출 가능</li> <li>• 국내 유일의 AVID MC5, ProTools 국제공인교육센터 보유</li> </ul>	<p><b>W</b>                      <b>약점(Weakness)</b></p> <ul style="list-style-type: none"> <li>• 신학협력단 인원 부족</li> <li>• 신학협력단 운영 수익이 다소 낮음</li> <li>• 외국 대학과의 학생 교류 프로그램 부족</li> <li>• 대졸 출신 입학자가 극소수</li> <li>• 외국인 학생 수주가 적음</li> <li>• 학생 학업 능력이 높은 편은 아님</li> <li>• 전임 교원 1인당 학생 수가 WCC 대비 많은 편임</li> <li>• 산업체 경력 전임 교원 수가 WCC 대비 부족함</li> </ul>
<p><b>O</b>                      <b>기회(Opportunity)</b></p> <ul style="list-style-type: none"> <li>• 경제발전 패러다임의 근본적 산업 변화</li> <li>• 3대유망산업(녹색기술/첨단융합/고부가서비스)의 활성화</li> <li>• 대학선호도 변화에 따른 전문대학 수요 증대</li> <li>• 약취열에 대한 선호도 증대</li> <li>• 고학력 인플레 현상</li> <li>• 평생교육의 수요 및 주요성 증대</li> <li>• 내륙개발전개화에 따른 수혜 기대 증가</li> <li>• 250여 개의 산업단지 밀집</li> <li>• 졸업 후 취업 보장 욕구에 따른 전문대학 진학 증가</li> <li>• 산업체의 실무형 인재 선호 확산</li> </ul>	<p><b>T</b>                      <b>위협(Threat)</b></p> <ul style="list-style-type: none"> <li>• 전문대학 정부지원 취약에 따른 대학간 경쟁 심화</li> <li>• 4년제 대학에 비해 높은 등록금 의존율</li> <li>• 20대 청년층 경제활동인구 감소와 구직단념자 증가</li> <li>• 4년제 이상 졸업생과의 고용불균형 심화</li> <li>• 부족한 이학 및 자격으로 대졸자, 고졸자 대비 해외 취업이 어려움</li> <li>• 학령인구의 지속적인 감소</li> <li>• 4년제 대학의 유사학과 개설로 인한 전문대학 시장 침범 상승</li> <li>• 원격대학(사이버대학)과 교육시장 신규진입자에 대한 수요 증대</li> </ul>

## 2. 자체평가의 추진체계

### ○ 자체평가 조직도

- 대학은 기관평가의 중요성을 인지하고 2012년도부터 기관평가인증 준비단을 조직하였고, 기관평가 준비를 체계적이고 효율적으로 진행하기 위하여 부총장이 위원장인 대학기획운영위원회와 기관평가 인증을 위한 자체평가 교육을 이수한 교수들로 구성된 자체평가위원회를 구성하고, 지표별 6개의 실무팀 및 기관평가인증을 위한 TFT를 구성하여 운영 함.



[그림 I - 1] 자체평가 조직도

### ○ 조직

대학기획위원회	⇒	<ul style="list-style-type: none"> <li>• 영역별 자체평가 결과 점검</li> <li>• 8인의 영역별 내부 전문가로 구성</li> </ul>
자체평가위원회	⇒	<ul style="list-style-type: none"> <li>• 영역별 자체평가 실시</li> <li>• 자체평가 양성교육을 이수한 8인의 교원으로 구성</li> </ul>
자체평가전담부서 (실무위원회)	⇒	<ul style="list-style-type: none"> <li>• 실무영역별 자체평가위원과 실무부서 팀장으로 구성</li> <li>• 실무영역별 자료조사 및 검증을 담당</li> </ul>

### 3. 자체평가를 위한 위원회 구성

#### ○ 대학기획위원회

구 분	직 책	성 명
위 원 장	부총장	이현주
위 원	교무처장	송도선
위 원	입학처장	민상기
위 원	학생복지처장	조석봉
위 원	산학협력단장	우경환
위 원	총무과장	남우현
위 원	부교수	이상혁
위 원	조교수	정용화

#### ○ 자체평가평가위원회

구 분	학 과	직 위	성 명
위원장	컴퓨터정보과	교 수	이천우
위 원	기계자동차설비학부	부교수	이상혁
위 원	디자인·영상콘텐츠학부	교 수	이용환
위 원	유아교육과	부교수	오석선
위 원	조리부사관과	부교수	김석주
위 원	유아교육과	조교수	송연경
위 원	컴퓨터정보과	부교수	홍명우
위 원	언어재활과	조교수	김정연

○ 자체평가 전담부서(실무위원회)

구분	실무영역	구성원
실무 1팀	기준 1. 대학의 사명과 교육목표 기준 9. 대학의 책무와 교육개선	교원 : 오석선 직원 : 이정민
실무 2팀	기준 2. 교육과정	교원 : 김정연 직원 : 김병렬
	기준 3. 학사관리 및 교육성과	교원 : 이용환 직원 : 서인석
실무 3팀	기준 4. 산학협력	교원 : 홍명우 직원 : 정석순
실무 4팀	기준 5. 학생 및 도서관	교원 : 송연경 직원 : 이원봉
실무 5팀	기준 6. 교원 기준 7. 경영 및 재정	교원 : 이상혁 직원 : 남우현, 김형균
실무 6팀	기준 8. 물적/기술적 자원	교원 : 김석주 직원 : 노재학, 조민형

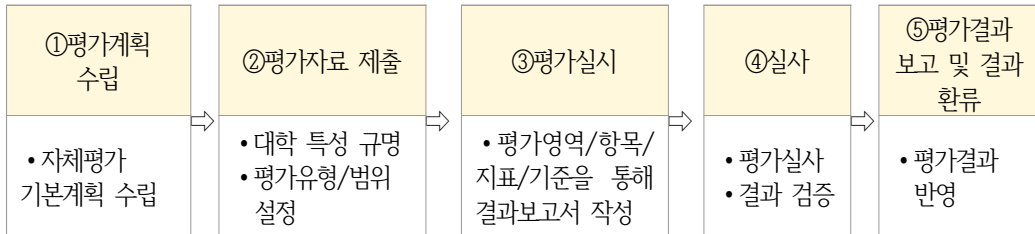
4. 자체평가의 내용 및 방법

○ 평가기준

- 기관평가인증제의 인증기준을 동일하게 적용하여 자체평가를 실시함.
- 자체평가의 내용은 기관평가 요구사항을 충실하게 반영하며, 기관평가가 추구하는 철학인 직업교육의 질 보장, 기관의 책무성 증진, 직업교육의 질 개선, 국제적인 교육의 질 등가성 및 통용성 확보 관점에서 우리 대학의 현황을 평가함.
- 대학이 가지고 있는 현재의 제도 및 정책은 대학의 사명과 목표를 달성하기에 충분하면서도 적절한지를 평가함.
  - 모든 사업의 계획, 실행, 평가, 개선 등의 PDCA 체계를 점검하고 필요한 경우 구축함.
  - 규정 및 지침의 현재 상태를 점검하고 필요한 경우 개정 또는 보완 및 제정함.

## ○ 평가방법(내부평가)

- 등급별 판정 수준을 충족, 보완, 미 충족으로 평가함.
- 평가는 자체평가위원 양성교육을 이수한 내부위원 8명으로 구성하여 실시함.



- (평가계획 수립) 대학기획위원회는 자체평가에 대한 계획을 수립하며, 평가계획을 행정 부서 및 학과에 통지함.
- (평가자료 제출) 평가실시 1개월 전까지 행정부서 및 학과는 전담부서에 평가 자료를 제출하고, 추가로 보완자료를 요청할 경우 즉시 제출 함.
- (평가실시) 평가위원회는 평가기초자료를 토대로 평가항목별로 평가를 실시한 후 평가 결과보고서를 작성함.
- (실사) 평가위원회는 자료의 검증을 위하여 해당부서 및 학과를 실사 할 수 있음.
- (평가결과 보고 및 결과 환류) 총괄책임자는 평가위원회에서 작성한 평가자료와 행정부서 및 학과의 서류를 확인하여 평가결과보고서를 작성한 후 평가위원회의 최종 심사를 거쳐 총장에게 보고하며, 평가 결과를 차기 교육에 반영함.

## 5. 자체평가의 절차

### ○ 추진모형

- 우리 대학은 고등교육법 제11조의 2에 따라 2010년 자체평가규정(근거자료: 2014년 우송정보대학 규정집)을 제정하고 자체평가를 실시하여 대학의 교육역량에 대한 객관적인 검증체제를 구축하였고, 이를 통하여 우리 대학의 교육역량을 강화하는 기회로 삼음.
- 자체평가위원회와 실무위원회 구성 등을 통한 계획수립, 평가모형 및 지표개발, 평가실시, 결과공시 및 활용방안 도출에 따른 절차를 운영함.



[그림 I - 2] 기관평가인증 자체평가 절차 및 일정

<p><b>준비단계</b></p>	<ul style="list-style-type: none"> <li>• 자체평가 위원회 및 전담부서 구성</li> <li>• 기존의 자체평가 기본방향 및 전략점검</li> <li>• 자체평가 관련 규정의 재정비</li> </ul>	<p>2016년 6월</p>
<p><b>자체평가 조직 구성</b></p>	<ul style="list-style-type: none"> <li>• 조직 구성 및 인선 : 자체평가위원회 구성</li> <li>• 대학 자체평가 실시 및 운영을 위한 실무위원 구성 및 업무분장                         <ul style="list-style-type: none"> <li>- 대학기획위원회</li> <li>- 자체평가실무(평가)위원회</li> <li>- 자체평가 전담부서</li> </ul> </li> </ul>	<p>2016년 6월</p>
<p><b>평가실시 단계</b></p>	<ul style="list-style-type: none"> <li>• 본 대학의 특성 확인</li> <li>• 평가유형 및 방법 확정</li> <li>• 평가 범위 및 내용 검토</li> </ul>	<p>2016년 8월</p>
<p><b>자문 및 보완단계</b></p>	<ul style="list-style-type: none"> <li>• 영역별 결과분석 및 문제점 도출</li> <li>• 영역별 문제점 보완</li> </ul>	<p>2016년 10월</p>
<p><b>보고서 작성단계</b></p>	<ul style="list-style-type: none"> <li>• 자체평가 실시 및 자료수집, 결과 분석 및 보고서 작성</li> <li>• 자체평가보고서 초안 작성</li> <li>• 자체평가보고서 초안의 지속적인 검토 및 보완</li> <li>• 자체평가보고서 (제출안) 확정</li> </ul>	<p>2016년 11월</p>
<p><b>보고서 제출단계</b></p>	<ul style="list-style-type: none"> <li>• 보고서 구성 및 양식 준수 최종확인</li> <li>• 보고서 제출방법 확인 및 제출</li> </ul>	<p>2016년 11월</p>
<p><b>결과발표 및 개선단계</b></p>	<ul style="list-style-type: none"> <li>• 대학 자체평가결과 대·내외 공개 및 공유</li> <li>• 대학자체평가 목적을 극대화할 수 있는 활용방안 수립</li> <li>• 개선 실태 점검 등 지속적인 교육의 질 관리 실시</li> </ul>	<p>2016년 12월</p>

## II. 자체평가 결과

### 1. 대학의 사명과 발전계획

#### 1.1 사명과 교육목표

- 대학의 사명은 대학의 설립목적에 부합하며, 대학 특성 및 교육방향을 명확하고 구체적으로 규정하고 있음.
- 대학의 교육목표는 대학사명과 부합하며 구체적인 인재상을 포함하고 있음. 구성원의 의견을 반영하여 도출된 교육목표는 목표관리지표를 설정하여 달성 정도를 주기적으로 평가하고 개선하고 있으며 그 결과를 공유하고 있음.

#### 1.2 특성화 및 발전계획

- 대학의 특성화 및 장단기발전계획은 대학의 사명과 교육목표에 부합함. 구성원 의견수렴을 반영 한 연차별 실천전략과 목표를 수립하고 있음.
- 대학 특성화 및 장단기 발전계획 이해 점검 시스템을 구축하여 주기적 평가를 통해 그 결과를 대학 운영에 반영함으로써 성과를 내고 있음.

### 2. 교육과정

#### 2.1 교육과정의 질 보장

- 대학의 사명과 교육목표, 학위 수준에 부합하며, 산업체와 수요자 요구 수준을 충족하는 교육과정 수립과 운영이 이루어지고 있음.
- 대학의 교육과정 운영 정책에 따라 대학 교육목표와 연계성을 가지고 학과별 교육과정 개발과 운영이 이루어지고 있음.
- 학과의 개설, 통폐합, 폐지 등은 학내 위원회 의견 수렴 과정을 거치며, 학생정원조정위원회와 대학기획운영위원회를 거쳐 합리적인 절차를 따라 이루어지고 있으며, 학칙에 학과개편및정원조정 내용과 학과개편및조정 규정을 신설하고 규정과 절차에 따라 학과 개설 및 통폐합 등을 추진 중에 있음.

- 교육과정의 개발 및 변경은 NCS 개편 주기에 따라 이루어지며, 대학이 정한 교육과정개발 절차에 따라 산업체와 교육수요자의 의견을 수렴하여 반영하고 있으며, 신 학년 개시일 기준으로 2개월 전 학과별 교육과정개발위원회, 교육과정심의·개발위원회, 대학평의원회를 구성하여 교육과정을 심의하도록 하여, 교육과정의 개발, 심의, 자문이 체계적으로 이루어지고 있음.
- 교육과정 변경 시 재학생과 산업체의 만족도 조사 결과를 활용하여 효과성 평가를 거치도록 하고 있음.
- 교육과정의 지속적인 개선을 위하여 관련 규정과 지침을 마련하고, 재정운영 계획을 수립하여 행정적·재정적 지원을 하고 있음.

## 2.2 전공 및 교양 교육

- 전공교과의 실습 및 이론 과목 편성 비율을 학과의 계열 특성에 적합하도록 설정하여 정책을 수립하고 있으며, 편성 지침을 준수하고 있음.
- 교육과정 개발 시 학습 목표와 성취수준을 구체적으로 제시하고 학과 홈페이지와 대학요람 등을 통해 학생들에게 공지하고 있음.
- 학습 목표와 성취수준이 명시된 강의계획서를 수업지침에 따라 종합정보시스템에 게시하고 있음.
- 교양교육과정 운영 정책을 수립하고 운영 체계를 두어 대학의 사명과 교육목표에 부합하도록 교양교육과정을 운영하고 있으며, 교육과정심의·개발위원회에서 별도로 교양교육과정을 심의하고 있음.
- 산업체와 졸업생 만족도 조사 결과에 기초하여 직업기초능력을 도출하고, 이를 정규 교과목에 편성하여 운영하고 있으며, 다양한 직업기초능력 향상 프로그램 운영을 위한 행정적·재정적 지원이 이루어지고 있음.
- 기초학습능력 향상을 위해 기초학습능력 진단체계를 수립하여 학과별 특성에 맞는 진단평가를 실시하고, 관련 센터와 학과에서 기초학습능력 향상 프로그램을 운영하고 있음.

## 2.3 평생교육

- 평생교육프로그램을 담당하는 전담 조직이 2015년 9월 신설되어 구성되어 있고, 향후 평생교육사 자격증 소지한 전문 인력 충원하여 운영할 예정임.
- 평생교육 운영지침을 통해 평생교육프로그램 개발, 평가, 교육 등에 관련 학부의 전임교수가 참여하고 있음.

- 평생교육 프로그램별 강의 평가를 실시하고 학기 종료 후에는 평생교육 운영 평가를 실시하여 환류 개선하고 있음.

### 3. 학사관리 및 교육성과

#### 3.1 학사관리

- 학생의 교육목표 달성을 위하여 교육과정의 개정·폐지 및 학생의 학적변동 등 재학 중에 발생하는 모든 상황에서의 학점인정, 성적평가, 학위수여 등 학사전반에 대한 학사관리규정을 갖추고 이를 준수하며, 관련 규정을 학생 및 교원에게 충분하게 공지하고 안내함으로써 학생의 학업활동을 지원하고 있음.
- 대학의 사명과 교육목표, 학생의 학습목표 달성, 그리고 학위수준에 맞는 교육활동 및 성과를 보장하기 위하여 교수의 수업활동 및 학생의 수업 참여를 관리 평가하기 위한 수업관리 규정이나 지침을 제정하여 교수 및 학생에게 충분히 공지하고 철저하게 준수하고 있음.
- 학생의 입학자격 등에 관하여 대학의 사명과 교육목표에 부합하는 입학정책을 수립하여 발표하고, 이에 따라 학생을 모집하며, 모든 모집과정을 공정하고 투명하게 관리·평가하고 있으며, 학생에 대한 입학정책에서 신체적, 정신적, 인종적 차별을 하지 않음.
- 성적평가의 신뢰성을 위해 학생의 성취도평가 규정이나 지침을 제정하여 모든 과정에서 엄정하고 공정하게 적용하고 과도한 학점이 부과되지 않도록 하여 성적의 신뢰성을 제공하고 있으며, 성취도 평가의 신뢰도를 확보하기 위하여 평가 체계를 지속적으로 평가하고, 개선함으로써 적정 수준의 교육의 질과 수준을 보장하고 있음.

#### 3.2 교육성과

- 적정 수준 이상의 졸업생 취업률을 달성하고 있으며, 그 성과 개선을 위하여 지속적으로 노력 하고 있음.
- 대학의 사명 및 교육목표 달성을 위하여 대학이 제공하는 교육 및 서비스 활동에 대하여 주기적으로 재학생 및 졸업생의 교육만족도를 평가하고, 지속적으로 교육만족도를 제고하기 위해 노력하고 있음.

- 적정 수준 이상의 재학생 충원율을 유지하고 있으며, 충원율 개선을 위하여 지속적으로 노력하고 있음.

### 3.3 교수학습지원

- 학생의 학습목표 달성 및 교수의 교수역량 강화를 지원하기 위해 교수·학습 지원 조직을 구성하고, 학생 학습능력 제고 및 교수의 교수능력 향상을 위한 충분한 행·재정적인 지원을 하고 있음.
- 학생의 학습목표 달성 및 대학 교육의 질 제고를 지원하기 위하여 교수·학습지원 활동 및 강의에 대한 평가를 실시하고, 평가 결과를 학생 및 교수 및 학생의 교수학습능력 향상을 위한 지원정책 및 환경구축, 프로그램 개발 등에 지속적으로 반영, 개선하고 있음.

## 4. 산학협력

### 4.1 산학협력 교육활동

- 우송정보대학 중장기발전계획(VISION 2024)을 근거하여 산학협력단 지원계획, 자체평가결과보고, 교원산업체연수운영규칙 제정 등을 대학발전 전략 및 대학의 사명과 교육목표에 부합하도록 수립하여 산학협동활동 지원체제를 구축·운영하고 있음.
- 산학협력단 업무분장을 통해 산학협력 정책 관련 사업에 필요한 전담직원이 3명(2014년:3명, 2015:2명)이며 사업규모에 따라 인력이 적절히 배치되어 운영되고 있음.
- 2014 및 2015년도 산학협력단 자체평가 결과보고, 자체 평가보고서, 산학협력단 지원계획 등을 통해 운영성과를 평가할 수 있는 주기적인 평가체제 구축과 평가 결과에 대한 환류 활동을 지속적으로 하고 있음.

### 4.2 취·창업지원 활동

- 취업처와 학생경력개발센터 등을 설치하고 부서별 전담인력(2015년도의 경우 취업처 2명, 학생경력개발센터 3명)을 배치하여 체계적인 취·창업지원을 하고 있어 업무량 대비 적절함.

- 매 학년도별 학생취업지원계획 수립을 위한 산업전망·동향분석 및 산업체 요구분석 결과보고, 학생취업진로지원 프로그램 개선을 위한 학생요구조사 결과보고 및 학생 창업교육 지원계획 수립을 위한 학생 요구조사 분석 결과보고 등을 통해 주기적으로 산업변화 및 산업체요구분석, 학생요구분석을 실시하고 다음년도 취·창업지원계획 수립 시 적절하게 반영하고 있음.

### 4.3 현장실습

- 현장실습 교류업체당 재학생수가 2014년도에 4.7명, 2015년도에 5.9명으로 기준(13명 이하)보다 현저히 낮으며 현장실습을 위한 재정지원도 적절히 운용되고 있음.
- 매 학년도 현장실습 운영 자체평가 결과보고를 통해 현장실습 지원정책 및 제도에 대해 평가하고 그에 따른 환류 활동을 적절히 하고 있음.

## 5. 학생 및 도서관

### 5.1 학생지원 및 상담

- 학생 지원조직이 있으며 대학의 규칙에 따라 업무분장이 이루어져 있음.
- 연간 학생지원 계획을 수립하고 있으며, 계획 수립 시 간담회, 수련회 등을 통해 학생 의견을 수렴하고 있음
- 상담과 관련된 센터 운영규정 및 업무편람이 있으며, 이에 맞게 학생상담이 이루어짐. 특히 2014학년도 2학기부터 4-Way Non-Stop 상담프로그램을 도입, 센터 및 학과의 협력체계를 구축하고 운영 중에 있음.
- 학생만족도 조사, 간담회 등 학생들의 의견수렴 결과를 학생서비스지원 계획에 반영하여 매년 학생 지원서비스 계획을 수립하여 운영하고 있음.
- 학생 지원서비스에 대해 매년 주기적으로 평가하고 평가결과를 차기 학년도 개선에 활용하고 있음.
- 학생과 교직원의 안전에 대한 규정 및 지침을 수립하고 있으며, 이에 따라 안전교육을 충실히 수행하고 있음
- 대학의 사명과 교육목표에 맞추어 학생들의 지적, 인격적 발달이 이루어지도록 학생자치활동 지원을 위한 규정을 제정하여 학생자치활동 운영을 하고 있음

으며, 민주성과 자율성을 확보하고 이를 준수하고 있음.

- 학생들의 언론활동을 보장하기 위한 정책 수행을 위해 관련 규정을 제정하고, 학생언론활동 지원을 위한 적절한 행·재정적 지원을 하고 있음.
- 대학요람, 플랜카드, 홈페이지, SNS 등 다양한 경로로 대학생회에 필요한 정보를 제공하고 있으며, 학생들의 학습, 진로, 경력개발 등을 지원하기 위하여 학생코칭센터, 학생경력개발센터 등 부속기관을 통해 맞춤형 지도 및 상담을 실시하고 있음

## 5.2 학생복지 지원

- 학생복지 향상을 위해 학생간담회 및 만족도 결과 분석을 통해 학생들의 의견을 수렴하여 그 결과를 다양한 복지정책에 반영한 학생지원서비스를 시행하고 있음.
- 보건실운영규정이 있으며, 이에 따라 전문보건인력이 상시 근무 중에 있음
- 대학교육목표를 위한 다양한 장학제도를 운영 하고 있으며 적극적인 외부 장학금 유치노력을 하고 있음.
- 장애학생, 다문화가족학생, 외국인학생을 지원하기 위한 규정이 수립되어 있으며, 규정에 따라 지원정책이 시행되고 있음.

## 5.3 도서관

- 대학발전 장기계획에 의거 도서관 운영 계획을 수립하고 계획서에 준하여 시행하고 있음.
- 자격을 갖춘 유자격 전담인력을 배치하고 있으며, 도서관은 도서관 서비스의 평가 및 개선에 관한 규칙에 따라 평가가 이루어지고 있음.
- 도서관의 안정된 운영과 서비스 제공을 위하여 충족기준인 1인당 21.6천원을 초과하여 재정적 지원을 하고 있음
- 도서관 이용자들의 요구 및 전년도 개선사항을 고려하여 운영계획서를 수립하고 있으며, 원활한 운영 및 평가를 위하여 도서관운영위원회를 두고 있음
- 도서관 정보는 우송도서관 홈페이지 공지사항 및 팸업창, 포스터를 부착하여 안내하였으며, 이용자교육 신청을 받아 도서관 이용에 대한 찾아가는 서비스를 실시함.

## 6. 교원

### 6.1 교원의 선발과 평가

- 교원의 채용, 재임용, 승진, 해임 등의 임면에 관한 규정이나 지침을 제정하여, 공정하고 투명하게 시행하고 있음.
- 대학의 사명과 교육목표 달성을 위해 교육프로 그램에 적합한 학문적, 실무적 자질을 갖춘 적절한 수의 교원을 채용하고, 적절하게 배치하였음.
- 교육의 효과성을 비롯한 교원의 다양한 책무 이행(교육, 연구, 봉사, 현장실습 지도, 기술지도, 기술 개발, 취업지도, 산학협력 등)을 보장하고, 이를 위한 교원의 자질과 역량을 지속적으로 향상시키기 위해 주기적으로 체계적인 교원 평가를 수행하고 있음.
- 강사를 비롯한 비전임 교원은 담당교과와 관련된 학위를 소지하거나, 실무경력이 있는 자로서, 대학의 사명과 교육목표 달성에 적합한 자질을 갖추고 있음.

### 6.2 교원의 활동

- 대학의 사명과 교육목표 달성을 위해 필요한 교원의 역량을 계발하기 위해 연구년(연구학기), 산업체 연수년제, 교환교수 등과 같은 다양한 프로그램을 제공하고 있음.
- 산업체가 요구하는 수준의 지식과 기술을 갖춘 인력을 양성하기 위하여 교원에게 적절한 수업시간을 배정하고 있으며, 대학의 사명과 교육목표 달성을 위하여 교육 외에 연구, 학생지도, 산학협력 등 다양한 활동과 업무를 수행하고, 수업준비에 필요한 연구와 학업지도활동을 충실히 수행할 수 있는 여건을 조성하고 있음.
- 전공분야별 교육 및 연구, 창작 및 기술 개발 등의 역량을 강화할 수 있도록 교원의 지속적 학습 및 연구 활동을 장려하며, 대학의 사명과 교육 목표 달성을 위하여 필요한 연구·기술개발·창작 등의 활동을 행·재정적으로 지원하고, 그 결과를 활용하고 있음.



## 7. 경영 및 재정

### 7.1 리더십과 행정관리

- 대학은 조직을 구성하고 정관, 학칙, 직제규정 등에 업무분장 및 위임전결을 규정하고 있으며, 이에 따라 역할과 책임을 규정하고 운영하고 있음.
- 대학의 제·규정은 제규정관리규정 및 규정심의위원회규정 절차에 따라 제·개정이 합리적으로 이루어지고 있으며, 구성원에게 공지하여 충분한 의견수렴을 거치고 공개하고 있음
- 총장은 교육환경 변화에 대응하고 대학의 사명과 비전, 교육목표를 달성하기 위한 구체적인 대학의 운영계획과 비전을 제시하고 있음.
- 대학발전계획에 따라 부서 및 학과발전계획은 매년 수립되고 있으며, 대학자체에서 설정한 KPI지수에 따라 달성여부 및 개선을 위한 업무를 수행하고 있음.
- 대학의 이념과 비전, 교육목표와 인재상, 비전2014전략체계 등을 공지하고 모든 구성원과 공유하고 있음
- 교원인사위원회, 대학평의원회, 정년보장교원임용심사위원회, 교원업적평가위원회, 교원징계위원회, 대학기획운영위원회, 교무위원회, 교수회 규정 등 각종 위원회가 설치되어 있으며, 대학의 의사결정과정은 공개적이고 민주적 절차에 의해 진행되고 있음.
- 대학은 학생, 졸업생, 산업체, 교직원, 학부모를 대상으로 매년 만족도조사를 실시하고, 교수회, 직원간담회 등의 상시적인 의견수렴 내용을 주요 정책에 반영하고 있음.

### 7.2 인사 및 복지

- 직원 1인당 학생수는 2014년 53.2명, 2015년 50.7명으로 대학의 규모 및 업무량에 적절한 직원을 확보하고 있음
- 대학은 직원확보, 업무분장, 인사평가 및 보상 등 제반 규정을 지키고 있으며 주기적으로 개선하고 있음.
- 대학은 교직원에게 적절한 처우 및 복지를 제공하고 있으며, 직무역량 계발을 위한 행·재정적 지원을 하고 있음.

### 7.3 재정계획과 운영관리

- 대학은 사명과 교육목표를 반영한 장단기 재정 운영계획에 따라 예산을 수립하고 있음.
- 대학은 구성원 의견을 반영한 예산을 수립하고 있으며 변경, 결산, 공시 등은 정해진 절차와 규정, 관련법규를 따르고 있으며, 예산과 결산 부서를 분리하여 운영하고 있음. 건전한 재정운영이 가능하도록 재정운영계획과 등록금 산정을 하고 있음.
- 대학 전체 수입에서 등록금비율이 2014년 60.0%, 2015년 60.8%로 등록금 의존율이 낮으며, 등록금 이외 재원의 안정적 확보를 위한 노력을 하고 있음

### 7.4 재정운영의 합리성과 투명성

- 교육비 환원율은 2014년 125.3%, 2015년 117.0%로 기준 100% 이상을 유지하고 있음.
- 대학의 재정운영 합리성과 효율성을 위해 주기별 예산대비 집행 결과를 평가하고 다음 주기에 반영하여 지속적으로 예산집행을 평가하고 개선하고 있음.
- 대학은 적립금과 이월금을 법령에 따라 예치, 적립목적에 따라 사용, 이월금 처리하고 있음
- 대학은 재정운영에 대한 공정하고 투명한 감사 제도를 운영하고 있으며 그 결과를 대내외적으로 공개하고 있음.

## 8. 물적·기술적 자원

### 8.1 물적자원 계획과 평가

- 우송정보대학 중장기 발전계획(VISION 2024)에 근거하여 2014학년도 및 2015학년도 물적자원 예산 확보 및 배정계획이 수립, 시행되고 있음.
- '실험·실습운영위원회' 등 위원회 심의를 통하여 교육 및 학습여건 개선을 위한 우선순위를 정하여 배정하고 있으며, 전산정보지원시스템은 사용자 요구조사 및 자체 사업운영평가를 통하여 교육 및 학습여건 개선 예산을 우선 반영하고 있음.

- 기자재, 교육시설, 전산정보원시스템에 대한 2014학년도 및 2015학년도 운영성과 및 효과성 평가결과를 바탕으로 개선사항을 차년도 계획 수립 시 반영하고 있음.

## 8.2 교육 및 지원 시설

- 교사확보율은 214학년도 100.2%, 2015학년도 109.5%로 기준(100%)을 충족하고 있으며, 교육 및 복지시설의 관리, 유지, 개선을 위한 규정을 갖추고 시설을 안전하게 관리하고 있음.
- 대학의 교육목표 및 학생의 학습목표를 달성하기 위하여 체육관, 헬스장 등 복지시설 및 정신적·육체적 건강과 안전을 지원하기위한 보건실 및 상담실을 캠퍼스별로 갖추고 있으며, 장애인의 원활한 교육활동을 위한 접근성과 편의 제공을 위해 관련 법령에 따라 편의시설을 적절히 설치운영하고 있음.
- 2014, 2015학년도에 정보전산시스템 서비스에 대한 만족도 조사를 통하여 구성원 요구 반영, 주기적인 평가 및 환류를 통해 전산정보 서비스 지원계획을 수립·운영하고 있음.
- 정보보안 및 개인정보 보호를 위해 정보통신 운영규칙, 정보보안지침, 개인정보내부관리계획, 개인정보처리방침 규정에 따라 학생 및 교원, 직원의 개인정보를 보호하고 있으며, 대학의 정보보안 및 개인정보 보호에 대한 수준 진단을 시행하고 있음.

## 8.3 실험실습 기자재 및 재료

- 학생 1인당 실험실습비는 2014학년도 222.5천원, 2015학년도 181.4천원으로 충족요건 157천원을 상회하여 적절히 운영되고 있음.
- 대학은 실험실습 기자재 및 재료의 신청과 지원 절차에 대한 규정에 따라 대학의 교육목표 달성과 학생의 학습목표 달성을 위하여 질적·양적으로 충분한 기자재를 확보하고 있음.
- 실험실습기자재관리규정에 의해 하계·동계방학 중 정기적으로 점검하고 있으며, 실험실습 기자재 및 재료를 교수·학습에 상시 활용 가능한 상태로 유지되도록 관리하고 지속적으로 개선하고 있음.

## 9. 대학의 책무와 교육개선

### 9.1 대학의 책무

- 대학은 윤리규정을 통해 윤리적 책무 및 사회적 모범을 보이고 있음.
- 대학은 사회봉사 정책 및 지원계획을 수립하고 예산을 지원함으로써 구성원의 봉사정신을 함양시키고 있음.

### 9.2 교육품질의 지속적 개선

- 대학은 사명과 교육목표를 달성하고 교육품질을 지속적으로 개선하기 위해 효과성을 평가하는 체제를 갖추고 있음. 이러한 평가체계의 적합성을 위해 주기적으로 검토하고 개선하여 교육의 질을 향상시키고 있음.
- 대학의 교육품질을 개선하기 위해 평가 및 개선활동을 추진하고 있으며 교육품질의 수월성 제고를 위해 지속적 노력을 하고 있음.

### Ⅲ. 자체평가 결과의 활용

구분	활용
계 획	항목별 개선안을 만들어 대학 운영 전반에 반영함 • 우리 대학의 현재 교육의 질을 체계적으로 점검한 내용을 바탕으로 차기년도, 혹은 대학의 장기적인 발전 계획을 세우는 기초자료로 활용 • 자체평가를 통해 얻은 결과는 대학의 경쟁력 있는 영역이 무엇인지에 대한 정보를 제공, 대학의 특성화를 증진시킬 영역을 선정하고 이를 집중적으로 발전시킬 수 있는 전략을 수립하는데 활용
조 직	학생 정원조정 및 대학 구조조정에 전반에 활용함 • 자체평가 과정과 도출된 결과를 우리 대학의 구성원들이 공유하고 목표 대비 현황을 구체적으로 인상함으로서 대학발전에 적극적으로 동참할 수 있도록 유도 • 자체평가 결과를 공개하고, 대학 홈페이지를 통해 교육수요자들에게 자체평가 결과 공시
개 선	사업 배분 및 인력 충원 계획 수립에 적극 반영 • 자체평가 결과를 바탕으로 강점과 약점을 구체적으로 파악하여 개선 방안을 도출하고, 행정부서 사업 추진 계획 수립에 활용 • 우리 대학의 발전현황과 대학교육의 책무성 홍보에 기초자료로 활용