

---

**2018년 우송정보대학  
자체평가 결과보고서**

---

**2018. 11.**

**우송정보대학**

# 목 차

I. 자체평가 개요 .....	1
1. 자체평가 실시 목적 .....	1
2. 자체평가의 추진체계 .....	3
3. 자체평가를 위한 위원회 구성 .....	4
4. 자체평가의 내용 및 방법 .....	6
5. 자체평가의 절차 .....	7
II. 자체평가 결과 .....	8
1. 대학의 사명과 책무 .....	8
2. 교육과정 .....	9
3. 학사관리 및 교수학습지원 .....	10
4. 산학협력 및 평생교육 .....	11
5. 학생 .....	12
6. 교직원 .....	13
7. 재정 및 시설 .....	15
III. 자체평가 결과의 활용 .....	16

## I. 자체평가 개요

### 1. 자체평가 실시 목적

- 우송정보대학은 직업교육의 질 보장, 기관의 책무성 증진, 직업교육의 질개선, 국제적인 교육의 질 등가성 및 통용성 확보를 위하여 자체평가를 실시하였음.
- 자체평가를 수행하는 과정에서 대학은 그동안 시행해 온 대학운영체계에 대한 전반적인 재점검을 실시하게 되었고, 이 결과 계획, 실행, 점검, 개선의 PDCA 체계를 보완하고 제도를 정비하여 보다 효과적이고 효율적인 운영체계를 확보하게 되었음. 또한 학과, 행정부서, 부속기관 및 위원회의 상호 유기성을 증대시켜 대학의 교육목표를 성실히 수행함.

#### 우송정보대 자체평가 PDCA 체계



- 본 자체평가보고서와 자체평가 과정에서 개선된 대학운영체계를 보다 효과적으로 완성하기 위하여 주기적으로 자체평가를 실시할 예정이며, 이를 통해 교육환경과 시대적 요구 및 기관평가가 추구하는 목적을 만족시키고 대학의 교육목표를 효과적으로 달성하기 위한 PDCA 체계를 더욱 체계화 해 나갈 예정이다.
- 대학의 사명인 “참되고 바른 인성과 자기 주도적 리더십을 갖추면서 창의성과 실무능력을 겸비한 글로벌 인재양성”의 목표달성을 위하여 교육시스템에 대한 자체평가를 통한 지속적인 점검과 개선, 관리를 함.

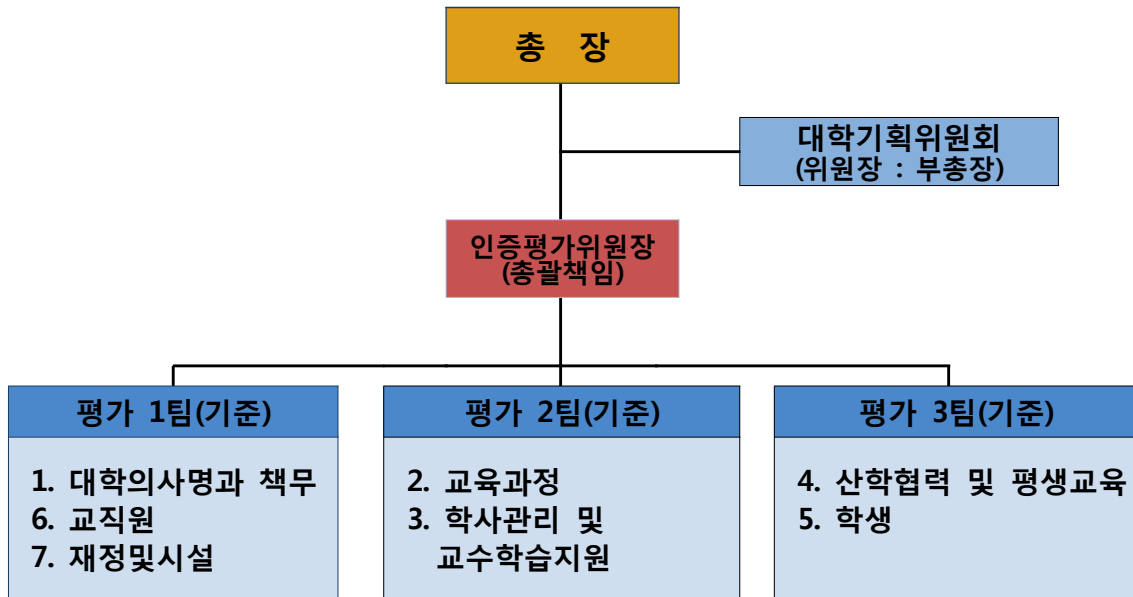
- 설립이념과 교육목표에 부합하고 우리 대학의 비전인 “한국대표 명장을 키우는 명품대학”의 달성을 실현하고, 한국대표 명장을 키워나가는 직업교육중심 대학으로 나아가기 위해 우리대학의 내/외부 환경분석을 통한 강점요인, 약점요인, 기회요인, 위협요인은 다음과 같음.

<p><b>S</b>                      <b>강점(Strength)</b></p> <ul style="list-style-type: none"> <li>• 오랜 역사 및 동문 네트워크</li> <li>• 외식 조리 분야 특성화</li> <li>• 명망 있는 교수진</li> <li>• 국내 유일의 블랙식집중식 실습 교육과정</li> <li>• 최첨단 실습 시설</li> <li>• 법안내의 우송대학교와의 사너지 창출 가능</li> <li>• 국내 유일의 AVM MCS, ProTools 국제공인교육센터 보유</li> </ul>	<p><b>W</b>                      <b>약점(Weakness)</b></p> <ul style="list-style-type: none"> <li>• 신학협력단 인원 부족</li> <li>• 신학협력단 운영 수익이 다소 낮음</li> <li>• 외국 대학과의 학생 교류 프로그램 부족</li> <li>• 대졸 출신 입학자가 극소수</li> <li>• 외국인 학생 수주가 적음</li> <li>• 학생 학업 능력이 높은 편은 아님</li> <li>• 전임 교원 1인당 학생 수가 WCC 대비 많은 편임</li> <li>• 산업체 경력 전임 교원 수가 WCC 대비 부족함</li> </ul>
<p><b>O</b>                      <b>기회(Opportunity)</b></p> <ul style="list-style-type: none"> <li>• 경제발전 패러다임의 근본적 산업 변화</li> <li>• 3대유망산업(녹색기술/첨단융합/고부가서비스)의 활성화</li> <li>• 대학선호도 변화에 따른 전문대학 수요 증대</li> <li>• 약취열에 대한 선호도 증대</li> <li>• 고학력 인플레 현상</li> <li>• 평생교육의 수요 및 주요성 증대</li> <li>• 내륙개발전개화에 따른 수혜 기대 증가</li> <li>• 250여 개의 산업단지 밀집</li> <li>• 졸업 후 취업 보장 욕구에 따른 전문대학 진학 증가</li> <li>• 산업체의 실무형 인재 선호 확산</li> </ul>	<p><b>T</b>                      <b>위협(Threat)</b></p> <ul style="list-style-type: none"> <li>• 전문대학 정부지원 취약에 따른 대학간 경쟁 심화</li> <li>• 4년제 대학에 비해 높은 등록금 의존율</li> <li>• 20대 청년층 경제활동인구 감소와 구직단념자 증가</li> <li>• 4년제 이상 졸업생과의 고용불균형 심화</li> <li>• 부족한 이학 및 자격으로 대졸자, 고졸자 대비 해외 취업이 어려움</li> <li>• 학령인구의 지속적인 감소</li> <li>• 4년제 대학의 유사학과 개설로 인한 전문대학 시장 침범 상승</li> <li>• 원격대학(사이버대학)과 교육시장 신규진입자에 대한 수요 증대</li> </ul>

## 2. 자체평가의 추진체계

### ○ 자체평가 조직도

- 대학은 기관평가의 중요성을 인지하고 2012년도부터 기관평가인증 준비단을 조직하였고, 기관평가 준비를 체계적이고 효율적으로 진행하기 위하여 부총장이 위원장인 대학기획위원회와 기관평가 인증을 위한 자체평가 교육을 이수한 교수들로 구성된 자체평가위원회를 구성하고, 지표별 3개의 실무팀 및 기관평가인증을 위한 TFT를 구성하여 운영 함.



[그림 I - 1] 자체평가 조직도

### ○ 조직

대학기획위원회	⇒	<ul style="list-style-type: none"> <li>•영역별 자체평가 결과 점검</li> <li>•8인의 영역별 내부 전문가로 구성</li> </ul>
자체평가위원회	⇒	<ul style="list-style-type: none"> <li>•영역별 자체평가 실시</li> <li>•자체평가 양성교육을 이수한 8인의 교원으로 구성</li> </ul>
자체평가전담부서 (실무위원회)	⇒	<ul style="list-style-type: none"> <li>•실무영역별 자체평가위원과 실무부서 팀장으로 구성</li> <li>•실무영역별 자료조사 및 검증을 담당</li> </ul>

### 3. 자체평가를 위한 위원회 구성

#### ○ 대학기획위원회

구 분	직 책	성 명
위원장	부총장	서태정
위원	교무/기획처장	이상혁
위원	입학처장	민상기
위원	학생복지처장	조석봉
위원	취업처장/산학협력단장	이용환
위원	발전기획단장	오석선
위원	총무처장	남우현
위원	조교수	정용화

#### ○ 자체평가평가위원회

구 분	학 과(부 서)	직 위	성 명	담당영역
위원장	산학협력단	단 장	이용환	총괄/기준 4
위원	발전기획단	단 장	오석선	기준 5
위원	기획처	처 장	이상혁	기준 1,6,7
위원	기획처	실 장	정용화	
위원	컴퓨터정보과	부교수	홍명우	기준 2
위원	언어재활과	조교수	김정연	기준 3
위원	유아교육과	조교수	송연경	기준 3
위원	기획처	팀 장	이정민	총괄지원

○ 자체평가 전담부서(실무위원회)

구분	실무영역	관련부처
평가 1팀	1. 대학의 사명과 책무 1.1 대학의 사명 및 발전계획 1.2 대학발전계획	- 기획처 - 총무처 - 입학처 - 학생복지처
	6. 교직원 6.1 교원 6.2 직원 6.3 교직원 처우 및 복지	- 총무처 - 산학협력단, - 교무처
	7. 재정 및 시설 7.1 재정계획 및 운영 7.2 재정·회계 운영의 합리성과 투명성 7.3 교육시설	- 기획처 - 총무처 - 관리과 - 전산소
평가 2팀	2. 교육과정 2.1 교육과정의 질 보장 2.2 전공 및 교양 교육	- 교무처 - 총무처
	3. 학사관리 및 교수학습지원 3.1 학사관리 3.2 교수학습 지원	- 입학처 - 교무처 - 교수학습지원센터
평가 3팀	4. 산학협력 및 평생교육 4.1 산학협력 4.2 현장실습 4.3 평생교육	- 산학협력단 - 취업처 - 현장실습지원센터 - 평생교육원
	5. 학생 5.1 학생지원 5.2 학생복지	- 학생복지처 - 우송도서관 - 학생코칭센터

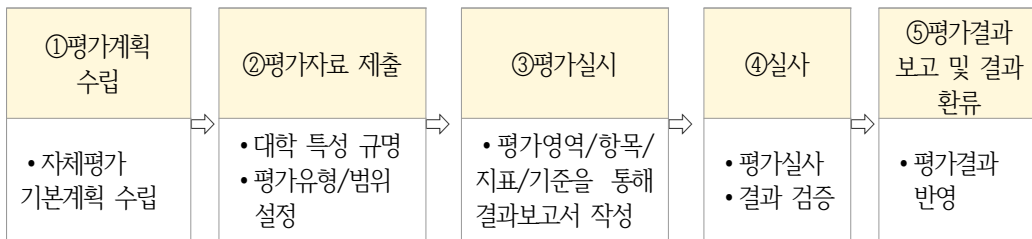
#### 4. 자체평가의 내용 및 방법

##### ○ 평가기준

- 기관평가인증제의 인증기준을 동일하게 적용하여 자체평가를 실시함.
- 자체평가의 내용은 기관평가 요구사항을 충실하게 반영하며, 기관평가가 추구하는 철학인 직업교육의 질 보장, 기관의 책무성 증진, 직업교육의 질 개선, 국제적인 교육의 질 등가성 및 통용성 확보 관점에서 우리 대학의 현황을 평가함.
- 대학이 가지고 있는 현재의 제도 및 정책은 대학의 사명과 목표를 달성하기에 충분하면서도 적절한지를 평가함.
  - 모든 사업의 계획, 실행, 평가, 개선 등의 PDCA 체계를 점검하고 필요한 경우 구축함.
  - 규정 및 지침의 현재 상태를 점검하고 필요한 경우 개정 또는 보완 및 제정함.

##### ○ 평가방법(내부평가)

- 등급별 판정 수준을 충족, 보완, 미 충족으로 평가함.
- 평가는 자체평가위원 양성교육을 이수한 내부위원 8명으로 구성하여 실시함.



- (평가계획 수립) 대학기획위원회는 자체평가에 대한 계획을 수립하며, 평가계획을 행정 부서 및 학과에 통지함.
- (평가자료 제출) 평가실시 1개월 전까지 행정부서 및 학과는 전담부서에 평가 자료를 제출하고, 추가로 보완자료를 요청할 경우 즉시 제출 함.
- (평가실시) 평가위원회는 평가기초자료를 토대로 평가항목별로 평가를 실시한 후 평가 결과보고서를 작성함.
- (실사) 평가위원회는 자료의 검증을 위하여 해당부서 및 학과를 실사 할 수 있음.
- (평가결과 보고 및 결과 환류) 총괄책임자는 평가위원회에서 작성한 평가자료와 행정부서 및 학과의 서류를 확인하여 평가결과보고서를 작성한 후 평가위원회의 최종 심사를 거쳐 총장에게 보고하며, 평가 결과를 차기 교육에 반영함.
- 2019년 2월 2주기 기관평가 인증 최종결과보고서 제출시 평가보고서는 수정될 수 있음.



## 5. 자체평가의 절차

### ○ 추진모형

- 우리 대학은 고등교육법 제11조의 2에 따라 2010년 자체평가규정(근거자료: 2014년 우송정보대학 규정집)을 제정하고 자체평가를 실시하여 대학의 교육역량에 대한 객관적인 검증체제를 구축하였고, 이를 통하여 우리 대학의 교육역량을 강화하는 기회로 삼음.
- 자체평가위원회와 실무위원회 구성 등을 통한 계획수립, 평가모형 및 지표개발, 평가 실시, 결과공시 및 활용방안 도출에 따른 절차를 운영함.

[그림 I - 2] 기관평가인증 자체평가 절차 및 일정

<b>준비단계</b>	<ul style="list-style-type: none"> <li>• 자체평가 위원회 및 전담부서 구성</li> <li>• 기존의 자체평가 기본방향 및 전략점검</li> <li>• 자체평가 관련 규정의 재정비</li> </ul>	2018년 8월
<b>자체평가 조직 구성</b>	<ul style="list-style-type: none"> <li>• 조직 구성 및 인선 : 자체평가위원회 구성</li> <li>• 대학 자체평가 실무위원 구성 및 업무분장                             <ul style="list-style-type: none"> <li>- 대학기획위원회</li> <li>- 자체평가실무(평가)위원회/전담부서</li> </ul> </li> </ul>	2018년 8월
<b>평가실시 단계</b>	<ul style="list-style-type: none"> <li>• 본 대학의 특성 확인</li> <li>• 평가유형 및 방법 확정</li> <li>• 평가 범위 및 내용 검토</li> </ul>	2018년 9월
<b>자문 및 보완단계</b>	<ul style="list-style-type: none"> <li>• 영역별 결과분석 및 문제점 도출</li> <li>• 영역별 문제점 보완</li> </ul>	2018년 10월
<b>보고서 작성단계</b>	<ul style="list-style-type: none"> <li>• 자체평가 실시 및 자료수집, 결과 분석</li> <li>• 정보공시를 위한 자체평가보고서(안) 제출</li> <li>• 자체평가보고서 초안 작성</li> <li>• 자체평가보고서 초안의 지속적인 검토 및 보완</li> <li>• 기관평가인증 보고용 최종보고서 초안 제출</li> </ul>	2018년 11월 ~ 2019년 2월
<b>보고서 제출단계</b>	<ul style="list-style-type: none"> <li>• 보고서 구성 및 양식 준수 최종확인</li> <li>• 보고서 제출방법 확인 및 제출</li> </ul>	2019년 2월
<b>결과발표 및 개선단계</b>	<ul style="list-style-type: none"> <li>• 대학 자체평가결과 대·내외 공개 및 공유</li> <li>• 대학자체평가 목적을 극대화할 수 있는 활용방안 수립</li> <li>• 개선 실태 점검 등 지속적인 교육의 질 관리 실시</li> </ul>	2019년 2월

## II. 자체평가 결과

### 1. 대학의 사명과 책무

#### 1.1 대학의 사명 및 발전계획

- 대학의 사명은 대학의 설립목적에 부합하며, 대학 특성 및 교육방향을 명확하고 구체적으로 규정하고 있음.
- 대학의 교육목표는 대학사명과 부합하며 구체적인 인재상을 포함하고 있음. 구성원의 의견을 반영하여 도출된 교육목표는 목표관리지표를 설정하여 달성 정도를 주기적으로 평가하고 개선하고 있으며 그 결과를 공유하고 있음.
- 대학의 특성화 및 장단기발전계획은 대학의 사명과 교육목표에 부합함. 구성원 의견수렴을 반영 한 연차별 실천전략과 목표를 수립하고 있음.
- 대학 특성화 및 장단기 발전계획 이해 점검 시스템을 구축하여 주기적 평가를 통해 그 결과를 대학 운영에 반영함으로써 성과를 내고 있음.

#### 1.2 대학운영

- 대학은 대학의 사명과 교육목표 달성을 위해 필요한 행정조직을 구성하고, 제반 규정을 통해 학사업무를 수행하고 있음.
- 대학의 의사결정과정은 구성원들의 의사를 적극반영하여 합리적인 절차로 진행되고 있음.

#### 1.3 대학의 책무 및 교육성과

- 대학은 윤리규정을 제정하고 구성원들은 윤리규정을 준수하여 직무를 수행하고 있음.
- 대학은 특성에 맞게 지역사회와 함께하는 봉사활동 계획을 수립하고 시행하여 교육기관의 역할과 책무를 다하고 있음.
- 대학은 대학의 사명과 교육목표에 부합하는 발전계획을 이행 점검하고 있으며, 대학구성원 만족도조사를 시행하여 환류 및 개선을 위해 노력하고 있음.

## 2. 교육과정

### 2.1 교육과정의 질 보장

- 대학의 사명과 교육목표, 학위 수준에 부합하며, 산업체와 수요자 요구 수준을 충족하는 교육과정 수립과 운영이 이루어지고 있음.
- 대학의 교육과정 운영 정책에 따라 대학 교육목표와 연계성을 가지고 학과별 교육과정 개발과 운영이 이루어지고 있음.
- 학과의 개설, 통폐합, 폐지 등은 학내 위원회 의견 수렴 과정을 거치며, 학생정원조정위원회와 대학기획운영위원회를 거쳐 합리적인 절차를 따라 이루어지고 있으며, 학칙에 학과개편및정원조정 내용과 학과개편및조정 규정을 신설하고 규정과 절차에 따라 학과 개설 및 통폐합 등을 추진 중에 있음.
- 교육과정의 개발 및 변경은 NCS 개편 주기에 따라 이루어지며, 대학이 정한 교육과정개발 절차에 따라 산업체와 교육수요자의 의견을 수렴하여 반영하고 있으며, 신 학년 개시일 기준으로 2개월 전 학과별 교육과정개발위원회, 교육과정심의·개발위원회, 대학평의원회를 구성하여 교육과정을 심의하도록 하여, 교육과정의 개발, 심의, 자문이 체계적으로 이루어지고 있음.
- 교육과정 변경 시 재학생과 산업체의 만족도 조사 결과를 활용하여 효과성 평가를 거치도록 하고 있음.
- 교육과정의 지속적인 개선을 위하여 관련 규정과 지침을 마련하고, 재정운영 계획을 수립하여 행정적·재정적 지원을 하고 있음.

### 2.2 전공 및 교양 교육

- 전공교과의 실습 및 이론 과목 편성 비율을 학과의 계열 특성에 적합하도록 설정하여 정책을 수립하고 있으며, 편성 지침을 준수하고 있음.
- 교육과정 개발 시 학습 목표와 성취수준을 구체적으로 제시하고 학과 홈페이지와 대학요람 등을 통해 학생들에게 공지하고 있음.
- 학습 목표와 성취수준이 명시된 강의계획서를 수업지침에 따라 종합정보시스템에 게시하고 있음.
- 교양교육과정 운영 정책을 수립하고 운영 체계를 두어 대학의 사명과 교육목표에 부합하도록 교양교육과정을 운영하고 있으며, 교육과정심의·개발위원회에서 별도로 교양교육과정을 심의하고 있음.
- 산업체와 졸업생 만족도 조사 결과에 기초하여 직업기초능력을 도출하고, 이

를 정규 교과목에 편성하여 운영하고 있으며, 다양한 직업기초능력 향상 프로그램 운영을 위한 행정적·재정적 지원이 이루어지고 있음.

- 기초학습능력 향상을 위해 기초학습능력 진단체계를 수립하여 학과별 특성에 맞는 진단평가를 실시하고, 관련 센터와 학과에서 기초학습능력 향상 프로그램을 운영하고 있음.
- 대학은 교육목표 달성에 필요한 실험실습교육 운영을 위한 예산을 수립하고 있으며, 실험실습기자재 관리와 관련된 규정에 의해 집행 및 운영하고 있음.

### 3. 학사관리 및 교수학습지원

#### 3.1 학사관리

- 학생의 교육목표 달성을 위하여 교육과정의 개정·폐지 및 학생의 학적변동 등 재학 중에 발생하는 모든 상황에서의 학점인정, 성적평가, 학위수여 등 학사전반에 대한 학사관리규정을 갖추고 이를 준수하며, 관련 규정을 학생 및 교원에게 충분하게 공지하고 안내함으로써 학생의 학업활동을 지원하고 있음.
- 대학의 사명과 교육목표, 학생의 학습목표 달성, 그리고 학위수준에 맞는 교육활동 및 성과를 보장하기 위하여 교수의 수업활동 및 학생의 수업 참여를 관리 평가하기 위한 수업관리 규정이나 지침을 제정하여 교수 및 학생에게 충분히 공지하고 철저하게 준수하고 있음.
- 학생의 입학자격 등에 관하여 대학의 사명과 교육목표에 부합하는 입학정책을 수립하여 발표하고, 이에 따라 학생을 모집하며, 모든 모집과정을 공정하고 투명하게 관리·평가하고 있으며, 학생에 대한 입학정책에서 신체적, 정신적, 인종적 차별을 하지 않음.
- 대학의 사명 및 교육목표 달성을 위하여 대학이 제공하는 교육 및 서비스 활동에 대하여 주기적으로 재학생 및 졸업생의 교육만족도를 평가하고, 지속적으로 교육만족도를 제고하기 위해 노력하고 있음.
- 적정 수준 이상의 재학생 충원율을 유지하고 있으며, 충원율 개선을 위하여 지속적으로 노력하고 있음.
- 성적평가의 신뢰성을 위해 학생의 성취도평가 규정이나 지침을 제정하여 모

든 과정에서 엄정하고 공정하게 적용하고 과도한 학점이 부과되지 않도록 하여 성적의 신뢰성을 제공하고 있으며, 성취도 평가의 신뢰도를 확보하기 위하여 평가 체계를 지속적으로 평가하고, 개선함으로써 적정 수준의 교육의 질과 수준을 보장하고 있음.

### 3.2 교수학습 지원

- 학생의 학습목표 달성 및 교수의 교수역량 강화를 지원하기 위해 교수·학습 지원 조직을 구성하고, 학생 학습능력 제고 및 교수의 교수능력 향상을 위한 충분한 행·재정적인 지원을 하고 있음.
- 학생의 학습목표 달성 및 대학 교육의 질 제고를 지원하기 위하여 교수·학습지원 활동 및 강의에 대한 평가를 실시하고, 평가 결과를 교수학습능력 향상을 위한 지원정책 및 환경구축, 프로그램 개발 등에 지속적으로 반영, 개선하고 있음.

## 4. 산학협력 및 평생교육

### 4.1 산학협력 교육활동

- 우송정보대학 중장기발전계획(VISION 2024)을 근거하여 산학협력단 지원계획, 자체평가결과보고, 교원산업체연수운영규칙 제정 등을 대학발전 전략 및 대학의 사명과 교육목표에 부합하도록 수립하여 산학협동활동 지원체제를 구축·운영하고 있음.
- 산학협력단 업무분장을 통해 산학협력 정책 관련 사업에 필요한 전담직원이 사업규모에 따라 적절히 배치되어 운영되고 있음.
- 산학협력단 자체평가 결과보고, 세부사업별 자체평가보고서 및 산학협력단 지원계획 등을 통해 운영성과를 평가할 수 있는 주기적인 평가체제 구축과 평가 결과에 대한 환류 활동을 지속적으로 하고 있음.
- 취업처와 학생경력개발센터 등을 설치하고 부서별 전담인력을 배치하여 체계적인 취·창업지원을 하고 있음.
- 매 학년도별 학생취업지원계획 수립을 위한 산업전망·동향분석 및 산업체 요구분석 결과보고, 학생취업진로지원 프로그램 개선을 위한 학생요구조사 결

과보고 및 학생 창업교육 지원계획 수립을 위한 학생 요구조사 분석 결과보고 등을 통해 주기적으로 산업변화 및 산업체요구분석, 학생요구분석을 실시하고 다음년도 취·창업지원계획 수립 시 적절하게 반영하고 있음.

## 4.2 현장실습

- 현장실습지원센터를 통해 현장실습을 지원하고 있으며, 현장실습을 위한 제도 및 재정지원도 적절히 운용되고 있음.
- 매 학년도 현장실습 운영 자체평가 결과보고를 통해 현장실습 지원정책 및 제도에 대해 평가하고 그에 따른 환류 활동을 적절히 하고 있음.

## 4.3 평생교육

- 평생교육프로그램을 담당하는 전담 조직이 구성되어 있고, 전문인력을 배치하여 운영하고 있음.
- 평생교육 운영지침을 통해 평생교육프로그램 개발, 평가, 교육 등에 관련 학부의 전임교수가 참여하고 있음.
- 평생교육 프로그램별 강의 평가를 실시하고 학기 종료 후에는 평생교육 운영 평가를 실시하여 환류 개선하고 있음.

# 5. 학생

## 5.1 학생지원

- 대학은 학생활동 지원을 위한 조직을 규정에 따라 운영하고 있음.
- 학생 지원서비스에 대해 매년 주기적으로 평가하고 평가결과를 차기 학년도 개선에 활용하고 있음.
- 학생과 교직원의 안전에 대한 규정 및 지침을 수립하고 있으며, 이에 따라 안전교육을 충실히 수행하고 있음
- 학생들의 언론활동을 보장하기 위한 정책 수행을 위해 관련 규정을 제정하고, 학생언론활동 지원을 위한 적절한 행·재정적 지원을 하고 있음.
- 상담과 관련된 센터 운영규정 및 업무편람이 있으며, 이에 맞게 학생상담이 이루어지고 있음.

- 대학요람, 플랜카드, 홈페이지, SNS 등 다양한 경로로 대학생활에 필요한 정보를 제공하고 있으며, 학생들의 학습, 진로, 경력개발 등을 지원하기 위하여 학생코칭센터, 취업지원센터 등 부속기관을 통해 맞춤형 지도 및 상담을 실시하고 있음
- 대학발전 장기계획에 의거 도서관 운영 계획을 수립하고 계획서에 준하여 시행하고 있음.
- 자격을 갖춘 유자격 전담인력을 배치하고 있으며, 도서관은 도서관 서비스의 평가 및 개선에 관한 규칙에 따라 평가가 이루어지고 있음.
- 도서관 이용자들의 요구 및 전년도 개선사항을 고려하여 운영계획서를 수립하고 있으며, 원활한 운영 및 평가를 위하여 도서관운영위원회를 두고 있음
- 도서관의 안정된 운영과 서비스 제공을 위하여 충족기준인 1인당 21.6천원을 초과하여 재정적 지원을 하고 있음

## 5.2 학생복지

- 학생복지 향상을 위해 학생간담회 및 만족도 결과 분석을 통해 학생들의 의견을 수렴하여 그 결과를 다양한 복지정책에 반영한 학생지원서비스를 시행하고 있음.
- 보건실운영규정이 있으며, 이에 따라 전문보건인력이 상시 근무 중에 있음
- 대학교육목표를 위한 다양한 장학제도를 운영 하고 있으며 적극적인 외부 장학금 유치노력을 하고 있음.
- 장애학생 및 소수집단학생을 지원하기 위한 규정이 수립되어 있으며, 규정에 따라 지원정책이 시행되고 있음.

## 6. 교직원

### 6.1 교원

- 교원의 신규채용, 재임용, 승진, 해임 등의 임면에 관한 규정이나 지침을 제정하여, 공정하고 투명하게 시행하고 있음.
- 대학의 사명과 교육목표 달성을 위해 교육프로 그램에 적합한 학문적, 실무적 자질을 갖춘 적절한 수의 교원을 채용하고, 적절하게 배치하였음.

- 교육의 효과성을 비롯한 교원의 다양한 책무 이행(교육, 연구, 봉사, 현장실습 지도, 기술지도, 기술 개발, 취업지도, 산학협력 등)을 보장하고, 이를 위한 교원의 자질과 역량을 지속적으로 향상시키기 위해 주기적으로 체계적인 교원 평가를 수행하고 있음.
- 강사를 비롯한 비전임 교원은 담당교과와 관련된 학위를 소지하거나, 실무경력이 있는 자로서, 대학의 사명과 교육목표 달성에 적합한 자질을 갖추고 있음.
- 전공분야별 교육 및 연구, 창작 및 기술 개발 등의 역량을 강화할 수 있도록 교원의 지속적 학습 및 연구 활동을 장려하며, 대학의 사명과 교육 목표 달성을 위하여 필요한 연구·기술개발·창작 등의 활동을 행·재정적으로 지원하고, 그 결과를 활용하고 있음.
- 대학의 사명과 교육목표 달성을 위해 필요한 교원의 역량을 개발하기 위해 연구년(연구학기), 산업체 연수년제, 교환교수 등과 같은 다양한 프로그램을 제공하고 있음.
- 산업체가 요구하는 수준의 지식과 기술을 갖춘 인력을 양성하기 위하여 교원에게 적절한 수업시간을 배정하고 있으며, 대학의 사명과 교육목표 달성을 위하여 교육 외에 연구, 학생지도, 산학협력 등 다양한 활동과 업무를 수행하고, 수업준비에 필요한 연구와 학업지도활동을 충실히 수행할 수 있는 여건을 조성하고 있음.

## 6.2 직원

- 대학은 직원확보, 업무분장, 인사평가 및 보상 등 제반 규정을 지키고 있으며 주기적으로 개선하고 있음.
- 직원의 직무역량 개발을 위해 행·재정적으로 지원하고 있음.

## 6.3 교직원 처우 및 복지

- 대학은 교직원에게 적절한 처우 및 복지를 제공하고 있으며, 직무역량 개발을 위한 행·재정적 지원을 하고 있음.



## 7. 재정 및 시설

### 7.1 재정계획 및 운영

- 대학은 사명과 교육목표를 반영한 장단기 재정 운영계획에 따라 예산을 수립하고 있음.
- 대학은 구성원 의견을 반영한 예산을 수립하고 있으며 변경, 결산, 공시 등은 정해진 절차와 규정, 관련법규를 따르고 있으며, 예산과 결산 부서를 분리하여 운영하고 있음. 건전한 재정운영이 가능하도록 재정운영계획과 등록금 산정을 하고 있음.
- 대학 전체 수입에서 등록금비율을 낮추기 위해 등록금 이외 재원의 안정적인 확보를 위한 노력을 하고 있음

### 7.2 재정·회계 운영의 합리성과 투명성

- 교육비 환원율은 기준 100% 이상을 유지하고 있음.
- 대학의 재정운영 합리성과 효율성을 위해 주기별 예산대비 집행 결과를 평가하고 다음 주기에 반영하여 지속적으로 예산집행을 평가하고 개선하고 있음.
- 대학은 적립금과 이월금을 법령에 따라 예치, 적립목적에 따라 사용, 이월금 처리하고 있음
- 대학은 재정운영에 대한 공정하고 투명한 감사 제도를 운영하고 있으며 그 결과를 대내외적으로 공개하고 있음.

### 7.3 교육시설

- 교사확보율은 기준 100% 이상을 충족하고 있으며, 교육 및 복지시설의 관리, 유지, 개선을 위한 규정을 갖추고 시설을 안전하게 관리하고 있음.
- 대학의 교육목표 및 학생의 학습목표를 달성하기 위하여 체육관, 헬스장 등 복지시설 및 정신적·육체적 건강과 안전을 지원하기위한 보건실 및 상담실을 캠퍼스별로 갖추고 있으며, 장애인의 원활한 교육활동을 위한 접근성과 편의 제공을 위해 관련 법령에 따라 편의시설을 적절히 설치운영하고 있음.
- 정보전산시스템 서비스에 대한 만족도 조사를 통하여 구성원 요구 반영, 주기적인 평가 및 환류를 통해 전산정보 서비스 지원계획을 수립·운영하고 있음.
- 정보보안 및 개인정보 보호를 위해 정보통신 운영규칙, 정보보안지침, 개인정보내부관리계획, 개인정보처리방침 규정에 따라 학생 및 교원, 직원의 개인정

보를 보호하고 있으며, 대학의 정보보안 및 개인정보 보호에 대한 수준 진단을 시행하고 있음.

### Ⅲ. 자체평가 결과의 활용

구분	활용
계 획	항목별 개선안을 만들어 대학 운영 전반에 반영함 • 우리 대학의 현재 교육의 질을 체계적으로 점검한 내용을 바탕으로 차기년도, 혹은 대학의 장기적인 발전 계획을 세우는 기초자료로 활용 • 자체평가를 통해 얻은 결과는 대학의 경쟁력 있는 영역이 무엇인지에 대한 정보를 제공, 대학의 특성화를 증진시킬 영역을 선정하고 이를 집중적으로 발전시킬 수 있는 전략을 수립하는데 활용
조 직	학생 정원조정 및 대학 구조조정에 전반에 활용함 • 자체평가 과정과 도출된 결과를 우리 대학의 구성원들이 공유하고 목표 대비 현황을 구체적으로 인상함으로서 대학발전에 적극적으로 동참할 수 있도록 유도 • 자체평가 결과를 공개하고, 대학 홈페이지를 통해 교육수요자들에게 자체평가 결과 공시
개 선	사업 배분 및 인력 충원 계획 수립에 적극 반영 • 자체평가 결과를 바탕으로 강점과 약점을 구체적으로 파악하여 개선 방안을 도출하고, 행정부서 사업 추진 계획 수립에 활용 • 우리 대학의 발전현황과 대학교육의 책무성 홍보에 기초자료로 활용